

JAK ZALICZYĆ 1-szy ROK STUDIÓW

zasady, wymagania, formy wsparcia

Aleksandra Lindenberg - Kierownik Dziekanatu studiów

Opiekunki osób studiujących na 1 roku:

- Zofia Pozorek - tryb stacjonarny (dzienny)
- Joanna Grasiewicz - tryb niestacjonarny (wieczorowy)

e-mail: dd@psych.uw.edu.pl; pokój 1.77



PLAN SPOTKANIA

- uporządkowanie najważniejszych informacji
- omówienie najważniejszych pojęć, zasad, terminów
- przedstawienie możliwych rozwiązań w trudnych sytuacjach
(warunkowy wpis na kolejny etap studiów, powtarzanie etapu studiów, urlop)
- wyjaśnienie wątpliwości i niejasności



PAMIĘTAJ

Jedno niezaliczenie przedmiotu \neq koniec studiów
większość problemów można rozwiązać
kluczowe są terminy i kontakt z uczelnią



Ważne:

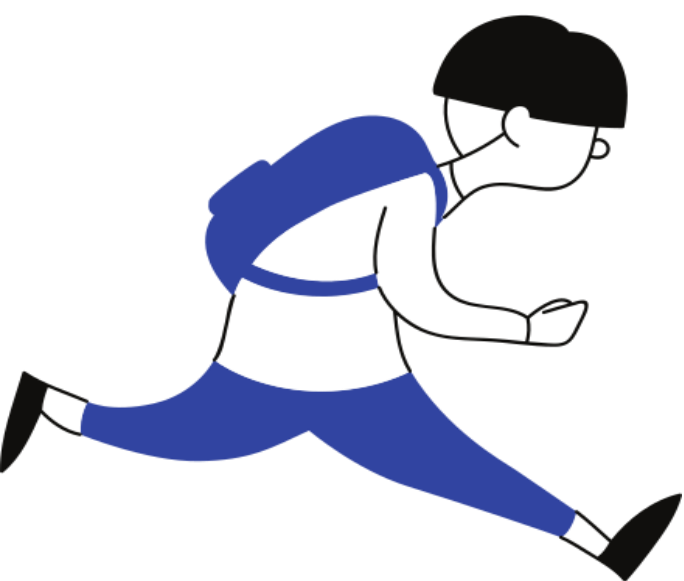
- ✓ sprawdzaj regularnie system i pocztę studencką
 - ✓ reaguj od razu
 - ✓ pytaj, jeśli czegoś nie wiesz
 - ✓ poproś o wsparcie

GDZIE SZUKAĆ WSPARCIA?

Dziekanat studiów
prowadzący zajęcia

Opiekunka 1 roku studiów, dr Ewa Dryll (dyżur pon. 12-14), pokój nr 1.71
Prodziekan ds. Studenckich dr hab. Kamilla Bargiel-Matusiewicz, prof. ucz.
(dyżur online, zapisy w Dziekanacie)

Dostępne formy wsparcia: [Tutoring](#), [konsultacje statystyczne](#), [BON](#), [CPP](#)



Jeśli Twoje problemy są natury zdrowotnej, zgłoś się
do Dziekanatu studiów – doradzimy, co w danej sytuacji należy zrobić

ŹRÓDŁA INFORMACJI

- [USOSweb](#)
- [strona Wydziału - Informator studencki, Regulamin studiów, Zarządzenia, Uchwały](#)
- [Strona Biura ds. Obsługi Kształcenia, Biuro ds. Pomocy Materialnej](#)
- sylabusy przedmiotów
- Poczta uczelniana i wiadomości z USOSweb
- [Dziekanat studiów](#)



KONTAKT MAILOWY Z DZIEKANATEM STUDIÓW

Podpis wiadomości mailowej (tzw. stopka) powinien zawierać:

- ✓ imię i nazwisko
- ✓ numer albumu
- ✓ rok, kierunek oraz formę studiów (stacjonarne, niestacjonarne)
- ✓ adres mailowy i telefon

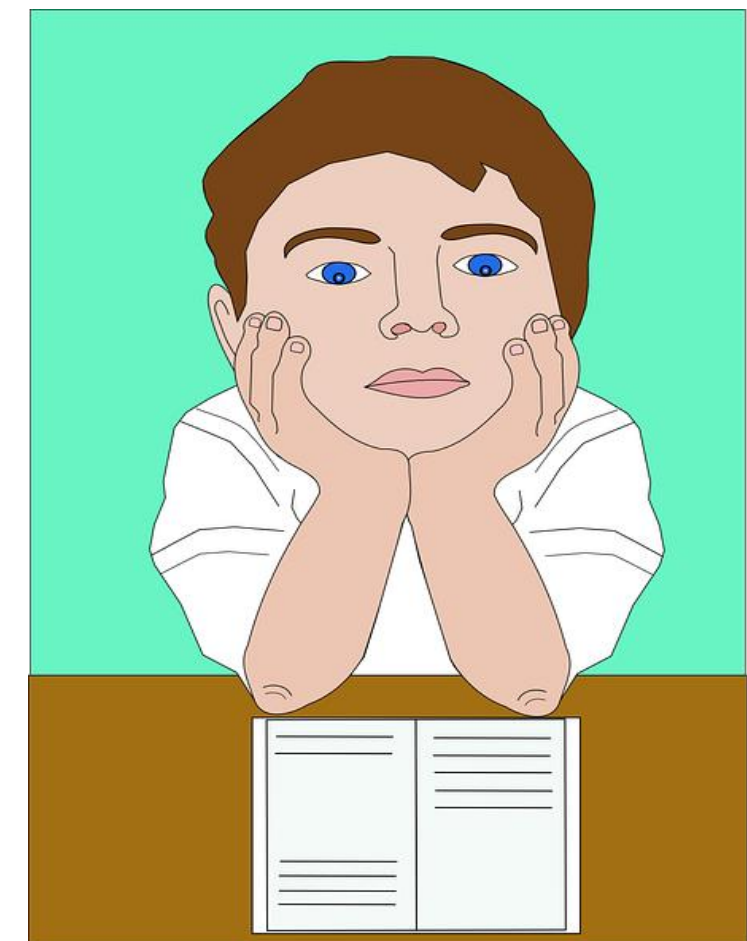


Pamiętaj: **w kontakcie z Uczelnią używaj maila studenckiego**

WYMAGANIA PROGRAMOWE

Aby zaliczyć 1 rok studiów należy:

- zaliczyć obowiązkowe przedmioty
- upewnić się, że wszystkie przedmioty są podpięte do programu
- podpiąć przedmioty obowiązkowe oraz pozostałe do etapu, tak aby łączna liczba ECTSów wyniosła 60 (ew.61)
- zgłosić w USOSweb program do rozliczenia

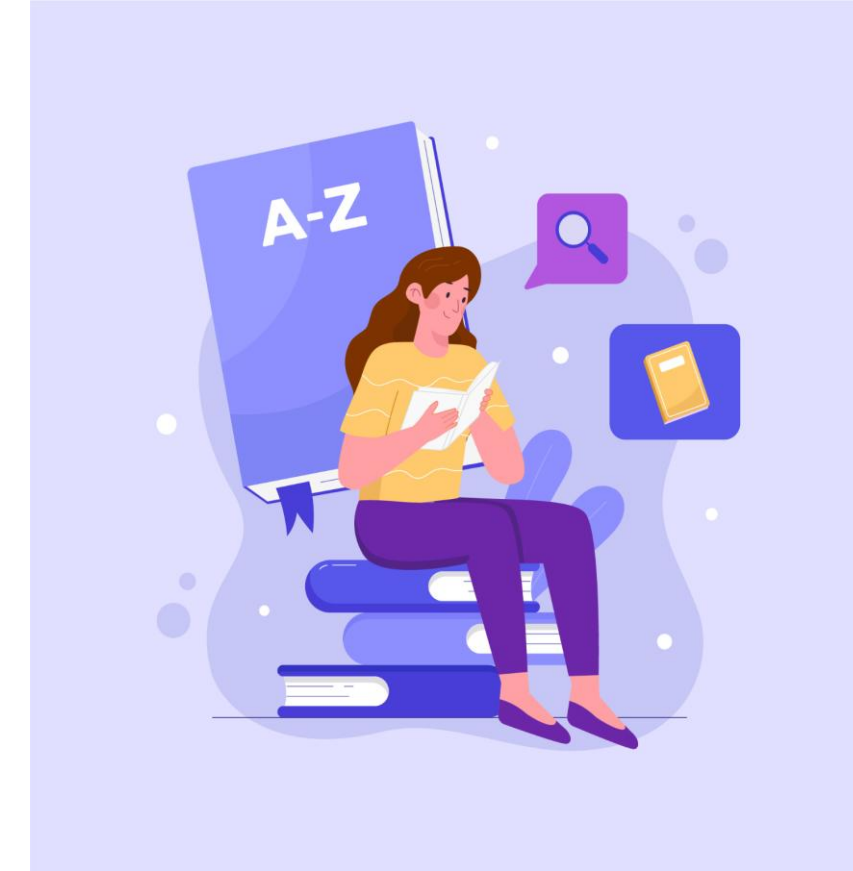


WAŻNE POJĘCIA



- **Zaliczenie przedmiotu** → uzyskanie pozytywnej oceny
- **Zaliczenie etapu (roku)** → spełnienie wymagań programowych danego roku studiów i możliwość przejścia na kolejny rok
- **Warunkowe zaliczenie etapu** → możliwość kontynuowania studiów na wyższym etapie pomimo braków, konieczność powtórzenia przedmiotu/ów w kolejnym roku (jeśli przedmiot składa się z 2 części-należy zapisać się na obie części), opłata za powtarzanie przedmiotu/ów. Niezrealizowanie warunku skutkuje powtarzaniem roku
- **Powtarzanie roku** → ponowna realizacja części lub całości programu, opłata za powtarzanie roku

WAŻNE POJĘCIA cd.



Podpięcie przedmiotu pod program → uwzględnieniu przedmiotu w rozliczeniu konkretnego programu studiów,

Podpięcie przedmiotu pod program i etap → uwzględnieniu przedmiotu w rozliczeniu konkretnego programu i etapu studiów,

Podpięcia decydują o:

- uwzględnieniu przedmiotu w rozliczeniu konkretnego etapu i programu studiów,
- uwzględnieniu przedmiotu w liczeniu średniej etapowej i średniej do dyplomu.

Zgłoszenie programu do rozliczenia → zgłoszenie w USOSweb gotowości do rozliczenia etapu i wpisania na kolejny rok.

PODPIĘCIA PRZEDMIOTÓW W USOSweb

- **Podpinając** przedmiot pod **program i etap**, student/-ka deklaruje, że jest to przedmiot objęty planem studiów tego programu.
 - a. Przedmiot **będzie** uwzględniony w rozliczeniu tego programu i etapu.
 - b. Oceny z przedmiotu **będą** liczone do średniej.
 - c. Za powtarzanie przedmiotu trzeba będzie wnieść opłatę.
- **Podpinając** przedmiot tylko pod **program**, bez wskazania etapu, student deklaruje, że jest to przedmiot nieobjęty planem studiów tego programu.
 - a. Przedmiot po zaliczeniu daje punkty, ale **nie będzie** uwzględniony w rozliczeniu żadnego etapu tego programu.
 - b. Student/-ka **może zrezygnować** z liczenia do średniej ocen z przedmiotu (podpięcie typu *Rezygnacja z oceny*).
 - c. Za powtarzanie przedmiotu trzeba będzie wnieść opłatę.
- **Nie podpinając** przedmiotu pod program, student/-ka deklaruje, że jest to przedmiot ponadplanowy wykraczający poza limit dopuszczalnych dla tego programu zajęć ponadplanowych.
 - a. Przedmiot **nie będzie** uwzględniony w rozliczeniu programu.
 - b. Oceny z przedmiotu **nie będą** liczone do średniej.



PODPIĘCIA - instrukcja

1. Logujemy się do swojego konta USOSWeb: <https://usosweb.uw.edu.pl/>



2. Wybieramy zakładkę dla studentów i przechodzimy do sekcji podpięcia

Pokaż okresy podpinania

Pokaż okresy rezygnacji

Zbiorcze podpięcie

3. Widzimy teraz listę wszystkich przedmiotów, na które się zarejestrowaliśmy. Każdy przedmiot na liście jest opatrzony informacją o podpięciu.

| | Przedmiot | Status | Podpięcie pod program | Podpięcie pod etap | Czy uwzgl. w średniej (etap/dyplom) | Rezygnacja z zaliczenia | Szczegóły |
|--------------------------|---|--------|-----------------------|--------------------|-------------------------------------|-------------------------|-----------|
| <input type="checkbox"/> | Jakościowe metody badawcze [2500-PL-PS-OB3L-2] | ✓ | SJ-PS | BRAK | NIE / NIE | NIE | ? |
| | | | | [dodaj etap] | [zmień] | [zrezygnuj] | |
| <input type="checkbox"/> | Język angielski - egzamin certyfikacyjny, poziom biegłości językowej niższy C1 [0000-ANGC1EC] | ✓ | SJ-PS | BRAK | NIE / TAK | NIE | ? |
| | | | | [dodaj etap] | [zmień] | [zrezygnuj] | |
| <input type="checkbox"/> | Koszykówka mężczyzn [4023-O-PIŁKO2] | ✓ | SJ-PS | BRAK | NIE / TAK | NIE | ? |
| | | | | [dodaj etap] | [zmień] | [zrezygnuj] | |
| <input type="checkbox"/> | Natural environment of Poland [1900-NEP-OG] | ✓ | SJ-PS | BRAK | NIE / TAK | NIE | ? |
| | | | | [dodaj etap] | [zmień] | [zrezygnuj] | |
| <input type="checkbox"/> | Psychologia kliniczna [2500-PL-PS-OB3L-1] | ✓ | SJ-PS | BRAK | NIE / NIE | NIE | ? |
| | | | | [dodaj etap] | [zmień] | [zrezygnuj] | |
| | | | S.I-PS | BRAK | NIE / NIE | NIE | |

4. Przechodzimy do podpinania przedmiotów. Klikamy dodaj etap i przechodzimy do edycji podpięć. Podpinamy do 1 roku przedmioty obowiązkowe.

Edycja podpięcia

Przedmiot: Diagnostyka psychologiczna [2500-PL-PS-OB3Z-2]

Cykl dydaktyczny: Semestr zimowy 2025/26 [2025Z]

Program: Psychologia, stacjonarne, jednolite magisterskie



Jeżeli podepniesz przedmiot pod konkretny etap w ramach programu, będzie to operacja nieodwracalna.

 Chcę podpiąć pod konkretny etap tego programu

Podepnij

5. Następnie należy zaznaczyć *chcę podpiąć pod kolejny etap tego programu*
Pokaże się etap, pod który chcemy podpiąć przedmiot.

Edycja podpięcia ✕

Przedmiot: Diagnostyka psychologiczna [2500-PL-PS-OB3Z-2]
Cykl dydaktyczny: Semestr zimowy 2025/26 [2025Z]
Program: Psychologia, stacjonarne, jednolite magisterskie



Jeżeli podepniesz przedmiot pod konkretny etap w ramach programu, będzie to operacja nieodwracalna.

Chcę podpiąć pod konkretny etap tego programu ⓘ

PS-PL-3 – Trzeci rok psychologii [2025]

Podepnij

6. W kolejnym kroku zaznaczamy etap i klikamy podepnij.

Edycja podpięcia ✕

Przedmiot: Diagnostyka psychologiczna [2500-PL-PS-OB3Z-2]
Cykl dydaktyczny: Semestr zimowy 2025/26 [2025Z]
Program: Psychologia, stacjonarne, jednolite magisterskie



Jeżeli podepniesz przedmiot pod konkretny etap w ramach programu, będzie to operacja nieodwracalna.

Chcę podpiąć pod konkretny etap tego programu ⓘ

PS-PL-3 – Trzeci rok psychologii [2025]

Podepnij

7. Po pomyślnym dokonaniu podpięcia pojawi się komunikat

Podpięcia



Podpięcie zapisane



W USOSweb można jawnie powiązać zaliczenia studenta z realizowanymi przezeń programami studiów. Termin **podpięcie przedmiotu cyklu do programu** oznacza, że podjęto decyzję, aby zaliczenie danego przedmiotu cyklu przez danego studenta było uwzględnione na poczet tego właśnie programu.

Więcej

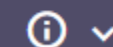
Opcje wyświetlania

Pokaż również:

- pełne nazwy programów i etapów
- sortuj chronologicznie

Zastosuj

Warunki rezygnacji z zaliczania



8. Przy podpiętym przedmiocie pokaże się następująca informacja

Semestr zimowy 2025/26 [2025Z]

Pokaż okresy podpinania

Pokaż okresy rezygnacji

Zbiorcze podpięcie

| | Przedmiot | Status | Podpięcie pod program | Podpięcie pod etap | Czy uwzgl. w średniej (etap/dyplom) | Rezygnacja z zaliczenia | Szczegóły |
|--------------------------|---|--------|-----------------------|--------------------|-------------------------------------|-------------------------|-----------|
| <input type="checkbox"/> | Diagnoza psychologiczna [2500-PL-PS-OB3Z-2] | ✓ | SJ-PS | PS-PL-3 | TAK / TAK | NIE | |



INDEKS

REJESTRACJE

- kalendarz
- koszyk
- na przedmioty
- bezpośrednio do grup
- preferencje grup

REJESTRACJE NA EGZAMINY

REJESTRACJE ŻETONOWE

MOJE STUDIA

- sprawdziany
- oceny
- podpęcia
- decyzje
- **zaliczenia etapów**
 - ustawienia
 - NWJ-PS 2025 PS-PL-1
- grupy dziekańskie
- podania
- rankingi
- stypendia
- wymiana studencka
- ankiety
- dyplomy
- mlegitymacja

SPOTKANIA

Zaliczenia etapów



UWAGA: Aby wyświetlić zaliczenia nierozliczonego jeszcze etapu, **podepnij** najpierw wszystkie przedmioty, które chcesz uwzględnić w wyliczeniu, **pod konkretne etapy** (nie programy).

Psychologia, niestacjonarne (wieczorowe), jednolite magisterskie [NWJ-PS]

Pierwszy rok psychologii [PS-PL-1]

Cykl: 2025

Data zakończenia: 2026-09-30

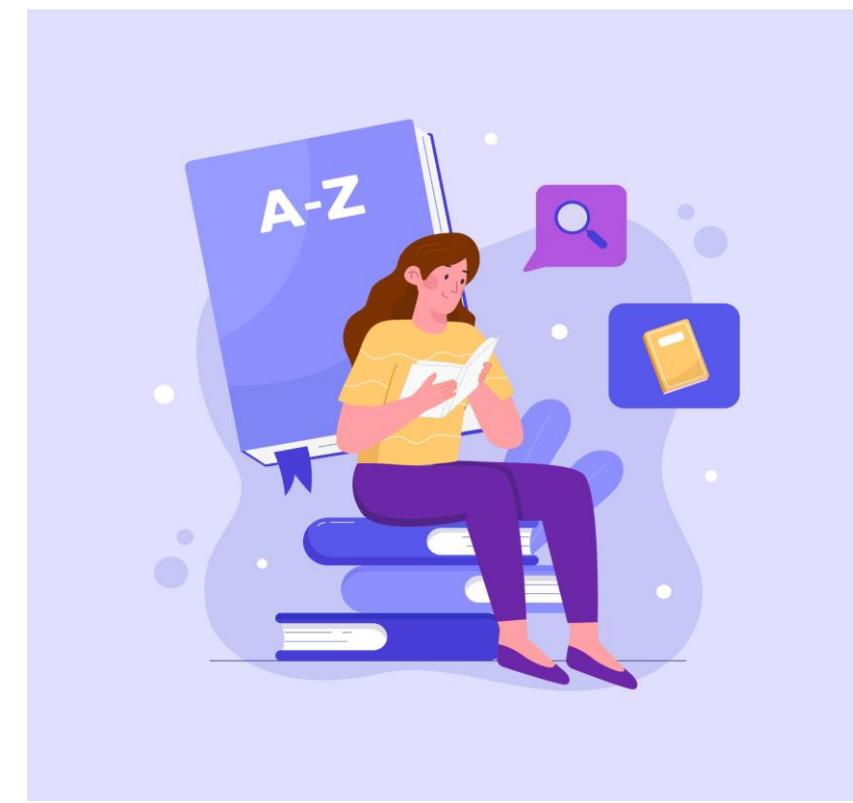
Status zaliczenia: **X** - w trakcie

[szczegóły →](#)

Aktualny stan rozliczania programu: **oczekuje na zgłoszenie do rozliczenia** ⓘ

[Zgłoś program do rozliczenia](#)

WAŻNE TERMINY



- rezygnacja z zaliczenia przedmiotu (dostępna 2 razy w czasie całych studiów) w semestrze letnim - **31.05.2026**
- [sesja główna](#) (8-28.06.2026)
- [sesja poprawkowa](#) (21.08-13.09.2026)
- podpięcia i zgłoszenie programu do rozliczenia - **niezwłocznie po otrzymaniu ocen w USOSweb**
- okres, w którym należy podjąć wszystkie indywidualne decyzje dotyczące zaliczenia roku akademickiego 2025/2026 - **14-30.09.2026**
- opłaty - według [harmonogramu](#)

PLAN DZIAŁANIA

Przed sesją:

- ✓ sprawdź w USOSweb zaliczenia
- ✓ poznaj terminy egzaminów
- ✓ znajdź czas na odpoczynek przed sesją!

Po sesji:

- ✓ kontroluj wpisy ocen w USOSweb
- ✓ w razie niepowodzenia **pilnuj terminów poprawek**
- ✓ **podepnij przedmioty** obowiązkowe 1 roku oraz przedmiot/y nieobowiązkowy/e warty/e 4 ECTS-y do etapu
- ✓ Jeśli w sesji głównej zdałeś wszystkie przedmioty i masz łącznie 60 ECTS-ów – **zgłoś program do rozliczenia**
 - ✓ Jeśli czeka Cię sesja poprawkowa – zgłoś program do rozliczenia zaraz po sesji wrześniowej
- ✓ jeśli po sesji poprawkowej masz niezaliczony/e przedmiot/y obowiązkowy/e, ale uzyskałeś **co najmniej 40 ECTS-ów** –
złóż w USOSweb **podanie o warunkowe zaliczenie etapu studiów** podając niezaliczone przedmioty
- ✓ jeśli po sesji poprawkowej masz niezaliczone przedmioty obowiązkowe i uzyskałeś **mniej niż 40 ECTS-ów** –
złóż w USOSweb **podanie o powtarzanie etapu studiów**



PODANIA W USOSweb

Przykładowe rodzaje podań:

1. BON – Podanie o przyznanie urlopu zdrowotnego (z załącznikami PDF)
2. Wniosek o warunkowy wpis na kolejny etap studiów (par. 38 RS na UW)
3. Wniosek o powtarzanie etapu studiów (par. 39 ust. 1 i 2 RS na UW)
4. Wniosek o zmianę danych osobowych (par. 19 ust. 2 pkt 3 RS na UW)
5. Inne (z załącznikami PDF)

Uniwersytet Warszawski

AKTUALNOŚCI KATALOG MÓJ USOSWEB DLA STUDENTÓW DLA PRACOWNIKÓW DLA WSZYSTKICH DLA ABSOLWENTÓW

INDEKS

REJESTRACJE

- kalendarz
- koszyk
- na przedmioty
- bezpośrednio do grup
- preferencje grup

REJESTRACJE NA EGZAMINY

REJESTRACJE ZETONOWE

MOJE STUDIA

- sprawdziany
- oceny
- podjęcia
- decyzje
- zaliczenia etapów
- grupy dziekańskie
- podania
- * lista
- * nowe podanie
- rankingi
- stypendia
- wymiana studencka
- ankiety
- dyplomy
- mlegitymacja

SPOTKANIA

Składanie nowego podania

Program: Psychologia, stacjonarne, jednolite magisterskie [S-J-PS]

Typy podań

- BON – Podanie o zmianę organizacji studiów (par. 26 RS na UW)

Elementy podania: etap, uzasadnienie

Opis: Podanie o zmianę organizacji studiów, zgodnie z par. 26 RS na UW. Kierownik Jednostki Dydaktycznej może wyrazić zgodę na odbywanie studiów w trybie indywidualnej organizacji studiów, określając jej szczegółowe zasady. Wniosek o przyznanie indywidualnej organizacji studiów podlega zaopiniowaniu przez BON.

Wybierz →

- BON - Podanie o przyznanie urlopu zdrowotnego (z załącznikami PDF)

Elementy podania: etap, uzasadnienie

Opis: Podanie o przyznanie urlopu zdrowotnego.

Wybierz →

- Podanie o rezygnację z zajęć nie z winy studenta (par. 32 ust. 2 RS na UW)

Elementy podania: etap, uzasadnienie

Opis: Podanie o rezygnację z zajęć nie z winy studenta, zgodnie z par. 32 ust. 2 Regulaminu Studiów na Uniwersytecie Warszawskim (rezygnacja z zajęć jest możliwa jedynie w przypadku, gdy zostały zmienione terminy prowadzenia zajęć, osoba prowadzącego lub zasady zaliczania – w terminie 14 dni od tej zmiany. Student informuje Kierownika Jednostki Dydaktycznej o swojej rezygnacji w ciągu 14 dni od zaistnienia zmiany). Należy podać cykl dydaktyczny i kod przedmiotu, którego dotyczy rezygnacja. Podanie można wydrukować, podpisać i złożyć je w dziekanacie lub złożyć przez informatyczny system obsługi studenta.

Wybierz →

- Wniosek o warunkowy wpis na kolejny etap studiów (par. 38 RS na UW)

Elementy podania: etap, uzasadnienie, komentarze do zaliczeń

Opis: Wniosek należy złożyć wtedy, gdy student nie zaliczył wszystkich przedmiotów przewidzianych w planie studiów danego etapu studiów, jeżeli łączna liczba punktów ECTS przypisanych do niezaliczonych przedmiotów nie przekracza 1/3 łącznej liczby punktów ECTS objętych planem studiów danego etapu. Student nie może zostać warunkowo wpisany na kolejny etap studiów, jeżeli nie zaliczył przedmiotów, do których zaliczenia był zobowiązany otrzymując zgodę na warunkowe wpisanie na kolejny etap studiów lub skierowanie na powtarzanie etapu studiów (w przypadku, gdy skierowanie na powtarzanie etapu studiów było spowodowane tym, że student nie zaliczył przedmiotów, do których zaliczenia był zobowiązany otrzymując zgodę na warunkowe wpisanie na kolejny etap studiów). Przy wypełnianiu wniosku istnieje możliwość podania swoich uwag wyjaśniających braki w zaliczeniach. Uwagi mogą być wpisane przy każdym zaliczonym przedmiocie lub w polu „uzasadnienie”. W ramach wypełniania wniosku najpierw wybiera się etap, którego wniosek dotyczy oraz można wpisać ogólne „uzasadnienie”. Na następnej stronie można wpisać uwagi na liście przedmiotów, które były zaliczane w wybranym etapie.

Wybierz →

- Wniosek o powtarzanie etapu studiów (par. 39 ust. 1 i 2 RS na UW)

Elementy podania: etap, uzasadnienie, komentarze do zaliczeń

Opis: Wniosek należy złożyć wtedy, gdy student nie zaliczył wszystkich przedmiotów przewidzianych w planie studiów danego lub poprzedniego etapu studiów, jeżeli: 1) łączna liczba punktów ECTS przypisanych do niezaliczonych przedmiotów przekracza 1/3 łącznej liczby punktów ECTS objętych planem studiów danego etapu

PODANIA W USOSweb

Krok 1:
Dotarcie do formularza

[1] W górnym menu kliknij zakładkę **DLA STUDENTÓW**.

[2] W lewym menu bocznym (sekcja **MOJE STUDIA**) wybierz opcję **podania**.

[3] Wybierz przycisk **złóż nowe podanie ->**.

The image displays two screenshots of the USOSweb portal for the University of Warsaw. The first screenshot shows the main navigation menu with the 'DLA STUDENTÓW' tab highlighted by a red box and labeled with a red '1'. The left sidebar menu has the 'podania' option under the 'MOJE STUDIA' section highlighted by a red box and labeled with a red '2'. The second screenshot shows the 'Podania' page with the 'złóż nowe podanie ->' button highlighted by a red box and labeled with a red '3'. The page also displays a message: 'Nie złożyłeś jeszcze żadnych podań.'

PODANIA W USOSweb

Krok 2:

Wybór i wypełnienie wniosku

[4] Na liście znajdź odpowiedni dokument i kliknij przycisk **Wybierz**.

[5] W sekcji *Treść* wybierz swój **Etap** studiów z listy rozwijanej.

[6] Sprawdź lub wybierz **Jednostkę** (Twój wydział).

[7] Wybierz **Adresata** podania (Prodziekan ds. studenckich).

[8] W dużym polu tekstowym wpisz **Uzasadnienie** swojego wniosku.

[9] Po wypełnieniu pól kliknij przycisk **Dalej**.

Uniwersytet Warszawski

AKTUALNOŚCI KATALOG MÓJ USOSWEB DLA STUDENTÓW DLA PRACOWNIKÓW DLA WSZYSTKICH DLA ABSOLWENTÓW

INDEKS

REJESTRACJE

- kalendarz
- koszyk
- na przedmioty
- bezpośrednie do grup
- preferencje grup

REJESTRACJE NA EGZAMINY

REJESTRACJE ŻETONOWE

MOJE STUDIA

- sprawdziany
- oceny
- podjęcia
- decyzje
- zaliczenia etapów
- grupy dziekańskie
- podania
- lista
- nowe podanie
- rankingi
- stypendia
- wymiana studencka
- ankiety
- dyplomy
- mlegitymacja

SPOTKANIA

Składanie nowego podania

Program: Psychologia, stacjonarne, jednolite magisterskie (SJ-PS)

Typy podań

- BON - Podanie o zmianę organizacji studiów (par. 26 RS na UW)

Elementy podania: etap, uzasadnienie

Opis: Podanie o zmianę organizacji studiów, zgodnie z par. 26 RS na UW. Kierownik Jednostki Dydaktycznej może wyrazić zgodę na odbywanie studiów w trybie indywidualnej organizacji studiów, określając jej szczegółowe zasady. Wniosek o przyznanie indywidualnej organizacji studiów podlega zaopiniowaniu przez BON.

Wybierz ->

- BON - Podanie o przyznanie urlopu zdrowotnego (z załącznikami PDF)

Elementy podania: etap, uzasadnienie

Opis: Podanie o przyznanie urlopu zdrowotnego.

Wybierz ->

- Podanie o rezygnację z zajęć nie z winy studenta (par. 32 ust. 2 RS na UW)

Elementy podania: etap, uzasadnienie

Opis: Podanie o rezygnację z zajęć nie z winy studenta, zgodnie z par. 32 ust. 2 Regulaminu Studiów na Uniwersytecie Warszawskim (rezygnacja z zajęć jest możliwa jedynie w przypadku, gdy zostały zmienione terminy prowadzenia zajęć, osoba prowadzącego lub zasady zaliczania – w terminie 14 dni od tej zmiany Student informuje Kierownika Jednostki Dydaktycznej o swojej rezygnacji w ciągu 14 dni od zaistnienia zmiany). Należy podać cykl dydaktyczny i kod przedmiotu, którego dotyczy rezygnacja. Podanie można wydrukować, podpisać i złożyć je w dziekanacie lub złożyć przez informatyczny system obsługi studenta.

Wybierz ->

- Wniosek o warunkowy wpis na kolejny etap studiów (par. 38 RS na UW)

Elementy podania: etap, uzasadnienie, komentarze do zaliczeń

Opis: Wniosek należy złożyć wtedy, gdy student nie zaliczył wszystkich przedmiotów przewidzianych w planie studiów danego etapu studiów, jeżeli łączna liczba punktów ECTS przypisanych do niezaliczonych przedmiotów nie przekracza 1/3 łącznej liczby punktów ECTS objętych planem studiów danego etapu. Student nie może zostać warunkowo wpisany na kolejny etap studiów, jeżeli nie zaliczył przedmiotów, do których zaliczenia był zobowiązany otrzymując zgodę na warunkowe wpisanie na kolejny etap studiów lub skierowanie na powtarzanie etapu studiów (w przypadku, gdy skierowanie na powtarzanie etapu studiów było spowodowane tym, że student nie zaliczył przedmiotów, do których zaliczenia był zobowiązany otrzymując zgodę na warunkowe wpisanie na kolejny etap studiów). Przy wypełnianiu wniosku istnieje możliwość podania swoich uwag wyjaśniających braki w zaliczeniach. Uwagi mogą być wpisane przy każdym zaliczanym przedmiocie lub w polu „uzasadnienie”. W ramach wypełniania wniosku najpierw wybiera się etap, którego wniosek dotyczy oraz można wpisać ogólne „uzasadnienie”. Na następnej stronie można wpisać uwagi na liście przedmiotów, które były zaliczane w wybranym etapie.

Wybierz ->

4

Uniwersytet Warszawski

AKTUALNOŚCI KATALOG MÓJ USOSWEB DLA STUDENTÓW DLA PRACOWNIKÓW DLA WSZYSTKICH DLA ABSOLWENTÓW

INDEKS

REJESTRACJE

- kalendarz
- koszyk
- na przedmioty
- bezpośrednie do grup
- preferencje grup

REJESTRACJE NA EGZAMINY

REJESTRACJE ŻETONOWE

MOJE STUDIA

- sprawdziany
- oceny
- podjęcia
- decyzje
- zaliczenia etapów
- grupy dziekańskie
- podania
- lista
- nowe podanie
- rankingi
- stypendia
- wymiana studencka
- ankiety
- dyplomy
- mlegitymacja

SPOTKANIA

Składanie nowego podania

Program: Psychologia, stacjonarne, jednolite magisterskie (SJ-PS)

Typ podania: Wniosek o warunkowy wpis na kolejny etap studiów (par. 38 RS na UW)

Opis

Treść

Etap * Pierwszy rok psychologii/Rok akademicki 2025/26

Jednostka [25000000] Wydział Psychologii

Adresat Prodziekan ds. studenckich

Uzasadnienie *

Dalej

5

6

7

8

9

PODANIA W USOSweb

Krok 3: Potwierdzenie i wysłanie (Finalizacja)

[10] Na ekranie **pokazuje się podsumowanie** Twojego wniosku.

[11] Kliknij zielony guzik **Zatwierdź** w prawym dolnym rogu ekranu, aby ostatecznie zamknąć proces i wysłać podanie.

10

Uniwersytet Warszawski

AKTUALNOŚCI KATALOG MÓJ USOSWEB DLA STUDENTÓW DLA PRACOWNIKÓW DLA WSZYSTKICH DLA ABSOLWENTÓW

INDEKS

REJESTRACJE

- kalendarz
- koszyk
- na przedmioty
- bezpośrednie do grup
- preferencje grup

REJESTRACJE NA EGZAMINY

REJESTRACJE ŻETONOWE

MOJE STUDIA

- sprawdziany
- oceny
- podjęcia
- decyzje
- zaliczenia etapów
- grupy dziekańskie
- podania
 - lista
 - **nowe podanie**
- rankingi
- stypendia
- wymiana studencka
- ankiety
- dyplomy
- młegitymacja

SPOTKANIA

Składanie nowego podania

Program: Psychologia, stacjonarne, jednolite magisterskie [SJ-PS]
Typ podania: Wniosek o warunkowy wpis na kolejny etap studiów (par. 38 RS na UW)

Podanie jest gotowe do złożenia. Złożonego podania nie będzie można poprawić ani usunąć. Sprawdź więc jego treść i – jeśli wszystko się zgadza – zatwierdź je.

Podanie

Dziekanat: Wydział Psychologii (25000000)

Adresat: Prodzikan ds. studenckich

Program, etap i cykl: [SJ-PS] Pierwszy rok psychologii (2025)

Typ: Wniosek o warunkowy wpis na kolejny etap studiów (par. 38 RS na UW)

Temat: Wniosek o warunkowy wpis na kolejny etap studiów (par. 38 RS na UW)

Uzasadnienie: --

Komentarze do zaliczeń

Lista zawiera informacje aktualne w momencie jej wyświetlenia. Zapisywane, a więc niezmiennie na różnych etapach rozpatrywania podania, są jedynie komentarze wpisane przez osobę składającą podanie.

1. Przedmiot: Szkolenie w zakresie bezpieczeństwa i higieny pracy [0000-BHP-06]

Zatwierdź

| | |
|---|---|
| Cykl: 2025Z Typ zajęć: SEM (30.00) | Oceny: 3,5 Punkty ECTS: 3.00 pkt |
| 14. Przedmiot: Filozofia [2500-PL-PS-OB1Z-5] Cykl: 2025Z Typ zajęć: WYK (30.00) | Oceny: 5 Punkty ECTS: 4.00 pkt |
| 15. Przedmiot: Umiejętności akademickie [2500-PL-PS-OB1Z-6] Cykl: 2025Z Typ zajęć: CW (30.00) | Oceny: 5! Punkty ECTS: 4.00 pkt |
| 16. Przedmiot: Podstawy ochrony własności intelektualnej [2500-POWI] Cykl: 2025Z Typ zajęć: WYK (4.00) | Oceny: ZAL Punkty ECTS: 0.50 pkt |
| 17. Przedmiot: Rejestracja na przedmioty obowiązkowe I rok [2500-REJESTR-I] Cykl: 2025Z Typ zajęć: SEM | Oceny: brak ocen Punkty ECTS: 0.00 pkt |
| 18. Przedmiot: Język japoński - poziom początkujący niższy [3623-JAPA.1.1] Cykl: 2025L Typ zajęć: LEK (60.00) | Oceny: brak ocen Punkty ECTS: 2.00 pkt |
| 19. Przedmiot: Wspinaczka - nauka [4023-O-WSP1] Cykl: 2025L Typ zajęć: WF (30.00) | Oceny: brak ocen Punkty ECTS: 0.00 pkt |

Potwierdzenie

Chcę otrzymać potwierdzenie złożenia podania e-mailem. ⓘ

Pamiętaj!

Zatwierdzając podanie oświadczasz, że jesteś świadom odpowiedzialności wynikającej z pisemnego poświadczenia nieprawdy.

Wróć do edycji

Zatwierdź

CZAS NA PYTANIA



**DZIĘKUJEMY ZA UDZIAŁ
W SPOTKANIU
I ŻYCZYMY UDANEJ SESJI !!!**

