



UNIwersytet
Warszawski



Przewodnik dla kandydatów na studia 2024/2025

Spis treści

- 3 Uniwersytet Warszawski
- 5 Rekrutacja na UW
- 6 Zapisy na studia
- 7 Oferta studiów I stopnia i jednolitych magisterskich
- 9 Oferta studiów II stopnia
- 11 Wydział Medyczny
- 12 Wyliczenie końcowego wyniku kandydata
- 14 Profile absolwentów
- 29 Szkoły doktorskie
- 31 Studia i inne formy kształcenia
- 33 Zamieszkać w Warszawie
- 35 W naukowej podróży
- 36 Uniwersytet dla wszystkich
- 38 Studenckie finanse
- 40 Nie tylko nauka
- 42 FAQ
- 43 Wydziały oraz inne jednostki dydaktyczne

Uniwersytet Warszawski

To więcej niż uczelnia!

Najwięksi w Polsce

Społeczność Uniwersytetu Warszawskiego to największe środowisko akademickie w Polsce: uczy się tu blisko 41 tysięcy osób (łącznie z doktorantami i słuchaczami studiów podyplomowych), a pracuje prawie 8 tysięcy. Mamy 3 kampusy, na terenie których siedziby ma 25 wydziałów i ponad 30 innych uniwersyteckich jednostek kształcących w różnych dziedzinach wiedzy i prowadzących badania naukowe.

Dla nas świat jak nauka – nie ma granic!

Co prawda warszawskie kampusy to nasze główne i największe siedziby, to jednak stacje badawcze mamy rozrzucone po całym świecie.

Nasi naukowcy i studenci prowadzą badania m.in. w Peru, Egipcie, Omanie, Czarnogórze.

Najlepsi wykładowcy

Wielu z nich znasz bardzo dobrze. Nie raz można ich było usłyszeć w radiu, oglądać w telewizji czy czytać ich wypowiedzi w gazetach i internecie. Podczas studiów na UW będziesz się od nich uczyć.

Rankingi nie kłamią

Jesteśmy najlepsi w Polsce! W Rankingu Szkół Wyższych „Perspektywy” 2023 Uniwersytet Warszawski zajął pierwsze miejsce (tym razem *ex aequo* z Uniwersytetem Jagiellońskim). Na arenie międzynarodowej też radzimy sobie doskonale!

W zestawieniu QS World University Rankings jesteśmy drugą najwyżej notowaną uczelnią w Europie Środkowo-Wschodniej, zaś fizyka prowadzona na UW plasuje się w przedziale 51-75 miejsca w szanghajskim rankingu dziedzin naukowych (2022).

Od A(stronomii) do Z(arządzania)

Oferujemy ponad 240 programów studiów I i II stopnia oraz jednolitych magisterskich. Od astronomii, ekonomii, filologii, przez matematykę, prawo, socjologię, po zarządzanie. Część kierunków prowadzimy w języku angielskim.



Nowe możliwości

Na UW stale obserwujemy trendy i zmiany na rynku pracy, dlatego co roku modyfikujemy ofertę kierunków studiów, dostosowując ją do potrzeb i zainteresowań kandydatów – pojawiają się kierunki inżynierskie i prowadzone w języku angielskim. Po 70 latach przerwy do oferty dydaktycznej UW powróciła medycyna. Pierwsze zajęcia na kierunku lekarskim ruszyły w październiku 2023 roku.

Jedyna taka biblioteka

Biblioteka Uniwersytecka w Warszawie jest jednym z ulubionych miejsc naszych studentów. Ma jeden z największych księgozbiorów w Polsce i stwarza doskonałe warunki do nauki. Na jej dachu rozpościera się piękny ogród, z którego można podziwiać panoramę Warszawy.

Jeden dyplom to za mało

Jesteśmy pierwszą uczelnią w Polsce, która wprowadziła studia międzyobszarowe i międzywydziałowe. Studenci, w konsultacji z opiekunem naukowym, biorą udział w układaniu swojego programu zajęć. Absolwenci MISH, MISMaP i MSOŚ mogą uzyskać tytuł licencjata lub magistra w zakresie kilku kierunków.

Po UW jest praca!

Doszły Cię słuchy, że po studiach trudno znaleźć pracę? Nic bardziej mylnego! Śledzimy losy naszych absolwentów i wiemy, że aż 94% z nich znajduje pracę w ciągu pierwszego roku od zakończenia studiów na UW.

Poszerzaj horyzonty

Nasi studenci, doktoranci i pracownicy chętnie korzystają z możliwości wyjazdów na zagraniczne uczelnie. Największą popularnością cieszy się program Erasmus+, dzięki któremu przez semestr lub dwa możesz uczyć się na zagranicznej uczelni, poznać inne kultury, języki, nawiązać nowe przyjaźnie, słowem: poszerzać horyzonty.

Rekrutacja na UW

To łatwe!

Chcesz zostać studentem UW?

Jeśli chcesz dołączyć do grona studentów UW, musisz przejść proces rekrutacji na studia. Wejdź na stronę Internetowej Rekrutacji Kandydatów (IRK) www.irk.uw.edu.pl i załóż indywidualne konto.

Dzięki niemu:

- zarejestrujesz się na wybrane kierunki studiów i otrzymasz informacje o wynikach rekrutacji,
- wczytasz zdjęcie do Elektronicznej Legitymacji Studenckiej (ELS),
- wydrukujesz ankietę osobową i podanie o wydanie ELS,
- otrzymasz indywidualny numer konta bankowego, na który musisz przelać opłatę rekrutacyjną.

Na stronie IRK znajdziesz również przydatne informacje i instrukcje, które ułatwią Ci przejście przez procedurę rekrutacji. Dokumenty uprawniające do podjęcia studiów pierwszego stopnia i jednolitych magisterskich to:

- świadectwo dojrzałości w trybie starej lub nowej matury,
- dyplom Matury Międzynarodowej,
- dyplom Matury Europejskiej,
- dyplom matury zagranicznej.

Biuro ds. Rekrutacji

Dla kandydatów najważniejszym biurem uniwersyteckim jest Biuro ds. Rekrutacji, z którym możesz kontaktować się w razie pytań i wątpliwości.

Czym zajmuje się Biuro ds. Rekrutacji?

- nadzoruje proces naboru na studia, który jest przeprowadzany przez komisje rekrutacyjne w jednostkach (wydziałach, instytutach, itp.),
- udziela informacji o procesie rekrutacji kandydatów na studia I i II stopnia oraz na studia jednolite magisterskie,
- organizuje spotkania na temat naboru na studia z kandydatami z Polski i innych krajów.

Biuro ds. Rekrutacji

tel. 22 552 40 41

e-mail: rekrutacja@adm.uw.edu.pl

rekrutacja.uw.edu.pl



Zapisy na studia

w siedmiu prostych krokach

1

Zarejestruj się
na stronie
irk.uw.edu.pl

2

Uzupełnij swoje
dane osobowe
i załącz wymagane
dokumenty

3

Wybierz
kierunek
studiów

4

Wnieś opłatę
rekrutacyjną

5

**Przystąp
do kwalifikacji**

O przyjęciu na studia decydują wyniki egzaminu maturalnego – zakwalifikowani zostaną kandydaci z najwyższą liczbą uzyskanych punktów. Na kilku kierunkach przeprowadza się jednak dodatkowe testy predyspozycji (egzaminy – najczęściej w formie ustnej – obowiązują np. na psychologii prowadzonej w języku angielskim czy logopedii). O tym, czy dostałaś/eś się na studia, dowiesz się ze swojego konta w systemie IRK.

6

**Złóż wymagane
dokumenty do
komisji rekrutacyjnej
odpowiedniej jednostki
rekrutacyjnej**

Po uzyskaniu informacji o zakwalifikowaniu się na wybrany kierunek składasz wymagane dokumenty do Komisji Rekrutacyjnej jednostki (wydziału, instytutu itp.) prowadzącej studia, na które jesteś zakwalifikowana/y.

7

**Po otrzymaniu
informacji o przyjęciu
na studia w systemie
IRK, postępuj zgodnie
z informacjami
przekazanymi przez
jednostkę**

Oferta studiów I stopnia i jednolitych magisterskich

Aktualna oferta i zasady rekrutacji dostępne są na stronie: irk.uw.edu.pl

Statystyki (progi punktowe i liczba kandydatów na miejsce)
dostępne na stronie: rekrutacja.uw.edu.pl

A

Administracja

Antropozoologia – międzydziedzinowe
studia przyrodniczo-społeczno-
-humanistyczne

Archaeology

Archeologia

Architektura przestrzeni informacyjnych

Artes liberales

Astronomia

B

Bezpieczeństwo wewnętrzne

Biofizyka

Bioinformatyka i biologia systemów

Biologia

Biotechnologia

C

Chemia

Chemia jądrowa i radiofarmaceutyki

Chemia medyczna

Chemiczna analiza instrumentalna

D

Dziennikarstwo i medioznawstwo

E

Ekonomia

Etnologia i antropologia kulturowa

European Politics and Economics

Europeistyka

Europeistyka – integracja europejska

Europejskie studia optyki okularowej
i optometrii

F

Fennistyka

**Filologia angielska – językoznawstwo
(English Studies - Linguistics)**

**Filologia angielska - literatura i kultura
(English Studies - Literature and
Culture)**

Filologia bałtycka

Filologia białoruska z językiem
angielskim

Filologia klasyczna i studia
śródziemnomorskie

Filologia nowogrecka

Filologia polska

Filologia romańska

Filologia rosyjska

Filologia włoska

Filozofia

**Finance, International Investment and
Accounting**

Finanse i rachunkowość

Fizyka

G

Geografia

**Geoinformatyka i geofizyka
w geoinżynierii**

Geologia poszukiwawcza

Geologia stosowana

Germanistyka

Gospodarka przestrzenna

H

Hispanistyka stosowana

Historia

Historia i kultura Żydów

Historia sztuki

Hungarystyka

en

**studia
w języku angielskim**

inż.

**studia
inżynierskie**

I

Iberystyka: hispanistyka

Iberystyka: portugalistyka

Informacja naukowa
i bibliotekoznawstwo

Indywidualne studia międzydziedzinowe
prowadzone przez Kolegium
Międzydziedzinowych Indywidualnych
Studiów Humanistycznych
i Społecznych (MISH)

Indywidualne studia międzydziedzinowe
prowadzone przez Kolegium
Międzywydziałowych Indywidualnych
Studiów Matematyczno-Przyrodniczych
(MISMaP)

Informatyka

Informatyka i ekonometria

[International Studies in Philosophy](#)

K

Kierunek lekarski

Kognitywistyka

Kulturoznawstwo Europy Środkowo-
-Wschodniej

Kulturoznawstwo – cywilizacja
śródziemnomorska

Kulturoznawstwo – wiedza o kulturze

L

Lingwistyka stosowana

Logistyka i administrowanie w mediach

Logopedia ogólna i kliniczna

M

Matematyka

Międzykulturowe studia filologiczne

Międzywydziałowe studia ochrony
środowiska

Muzykologia

N

Nanoinżynieria

Nauczanie fizyki

Nauczanie języków obcych

O

Ochrona środowiska

Organizowanie rynku pracy

Orientalistyka (afrykanistyka,
arabistyka, egiptologia, hebraistyka,
indologia, iranistyka, japonistyka,
koreanistyka, kultura Wschodu
Starożytnego, mongolistyka
i tybetologia, sinologia, turkologia)

P

Pedagogika

Pedagogika przedszkolna
i wczesnoszkolna

Pedagogika specjalna

Politologia

Polityka społeczna

Prawo

Profilaktyka społeczna i resocjalizacja

Psychologia

[Psychology](#)

Publikowanie współczesne

S

Samorząd terytorialny i polityka
regionalna

Slawistyka

[Social and Public Policy](#)

Socjologia

Socjologia stosowana i antropologia
społeczna

Stosowana psychologia zwierząt

Stosunki międzynarodowe

[Studia amerykańskie \(American
Studies\)](#)

Studia wschodnie

Sztuka pisania

U

Ukrainistyka z językiem angielskim

[Undergraduate Programme
in International Relations](#)

[Undergraduate Programme in Political
Science](#)

Z

Zarządzanie

Zarządzanie finansami i rachunkowość

Oferta studiów II stopnia

Podstawą przyjęcia na studia II stopnia są na ogół egzaminy wstępne (przeprowadzane w formie pisemnej lub ustnej), rozmowy kwalifikacyjne albo oceny końcowe na studiach I stopnia lub jednolitych magisterskich. Zasady różnią się w zależności od wybranego kierunku.

Szczegóły: irk.uw.edu.pl

A

Administracja
African Studies
Applied Multilingual and Multicultural Studies
Archaeology
Archeologia
Architektura przestrzeni informacyjnych
Artes liberales
Astronomia

B

Bezpieczeństwo wewnętrzne
Bioetyka
Bioinformatyka i biologia systemów
Biologia
Biotechnologia

C

Chemia
Chemia medyczna
Chemia stosowana
Chemistry
Cyberbezpieczeństwo

D

Data Science and Business Analytics
Dziennikarstwo i medioznawstwo

E

Ekonomia
Etnologia i antropologia kulturowa
EU Energy and Climate Law
Europeistyka

F

Fennistyka
Filologia angielska (English Studies)
Filologia angielska – językoznawstwo (English Studies - Linguistics)
Filologia angielska - literatura i kultura (English Studies - Literature and Culture)
Filologia bałtycka
Filologia białoruska z językiem angielskim
Filologia iberyjska
Filologia klasyczna i studia śródziemnomorskie
Filologia polska
Filologia polskiego języka migowego
Filologia romańska
Filologia rosyjska

Filologia włoska
Filozofia
Finanse i rachunkowość
Fizyka

G

Geografia
Geologia poszukiwawcza
Geologia stosowana
Germanistyka
Gospodarka przestrzenna
Graduate Programme in International Relations
Graduate Programme in Political Science
Graduate Programme in Teaching English to Young Learners

H

Helwetologia – studia szwajcarskie
Historia
Historia i kultura Żydów
Historia kultury w dobie humanistyki cyfrowej
Historia sztuki
History of Ancient Mediterranean Civilizations
Hungarystyka



studia
w języku angielskim

I

Indywidualne studia międzydziedzinowe prowadzone przez Kolegium Międzydziedzinowych Indywidualnych Studiów Humanistycznych i Społecznych (MISH)

Indywidualne studia międzydziedzinowe prowadzone przez Kolegium Międzywydziałowych Indywidualnych Studiów Matematyczno-Przyrodniczych (MISMaP)

Informacja naukowa i bibliotekoznawstwo

Informatyka

Informatyka i ekonometria

[Interdisciplinary Studies on Social Change: Mediterranean and Other European Borderlands](#)

[International Business Program](#)

[International Economics](#)

[International Legal Communication](#)

Inżynieria obliczeniowa

J

Język i społeczeństwo – interdyscyplinarne studia nad dyskursem

K

[Kognitywistyka \(Cognitive Science\)](#)

Komunikacja międzykulturowa – Azja i Afryka

Kryminalistyka i nauki sądowe w zakresie biologia i genetyka sądowa

Kryminalistyka i nauki sądowe w zakresie chemia sądowa

Kryminalistyka i nauki sądowe w zakresie kryminalistyka ogólna

Kryminologia

Kulturoznawstwo Europy Środkowo-Wschodniej

Kulturoznawstwo – cywilizacja śródziemnomorska

Kulturoznawstwo – wiedza o kulturze

L

Lingwistyka stosowana

Logistyka i administrowanie w mediach

Logopedia ogólna i kliniczna

M

[Machine Learning](#)

Matematyka

Międzywydziałowe studia ochrony środowiska

Muzykologia

N

Nanoinżynieria

Nauczanie języków obcych

O

Ochrona środowiska

Optometria

Organizowanie rynku pracy

Orientalistyka (arabistyka, egiptologia, indologia, iranistyka, japonistyka, koreanistyka, sinologia, turkologia)

[Oriental Studies – Inner Asia: Mongolian and Tibetan Studies](#)

P

Pedagogika

[Physics \(Studies in English\)](#)

Politologia

Polityka kulturalna i zarządzanie w kulturze

Polityka publiczna

Praca socjalna

Prawo finansowe i skarbowość

Projektowanie rozwoju lokalnego i regionalnego

Publikowanie współczesne

Q

[Quantitative Finance](#)

[Quantum Physics and Chemistry – Individual Research Studies](#)

R

Radiogenomika

[Religions of Asia and Africa: Buddhism, Islam and Others](#)

Resocjalizacja

S

Slawistyka

Socjologia

Socjologia cyfrowa

Socjologia interwencji społecznych

Socjologia stosowana i antropologia społeczna

Stosunki międzynarodowe

[Studia amerykańskie \(American Studies\)](#)

Studia euroazjatyckie

Studia miejskie

Studia wschodnie

[Sustainable Development](#)

Sztuka pisania

Sztuki społeczne

U

Ukrainistyka z językiem angielskim

Z

Zarządzanie

Zarządzanie Big Data

Zarządzanie finansami i rachunkowość

Zastosowania fizyki w biologii i medycynie

Studia wspólne

[Global Environment and Development](#)

[Humanitarian Action](#)

[International Management and Intercultural Communication – Global MBA](#)

[Master in Food Systems](#)

Wydział Medyczny

Po ponad siedemdziesięciu latach przerwy Uniwersytet Warszawski znów kształci przyszłych lekarzy – studia na kierunku lekarskim ruszyły 1 października 2023 roku.

Są to sześcioletnie, stacjonarne, jednolite studia magisterskie o profilu ogólnoakademickim. Innowacyjność kształcenia lekarzy na UW polega na ukierunkowaniu na rozwój naukowo-badawczy studentów oraz humanizację medycyny.

Podstawowym celem idei humanizacji medycyny jest postawienie w centrum zainteresowania pacjenta i jego potrzeb. Obejmuje ona m.in. wielowymiarowe aspekty bioetyki i jej praktycznych zastosowań, psychologiczne i socjologiczne uwarunkowania praktyki lekarskiej, w tym komunikacji z pacjentem i otoczeniem, jak też zagadnienia organizacyjne związane z funkcjonowaniem systemu ochrony zdrowia.

Studia na kierunku lekarskim są prowadzone w języku polskim. W przyszłości planowane jest uruchomienie studiów w języku angielskim, a także kolejnych kierunków, studiów podyplomowych oraz innych form kształcenia w obszarze nauk medycznych i nauk o zdrowiu.

Przy rekrutacji na kierunek lekarski brane są pod uwagę wyniki maturalne z języka polskiego i matematyki oraz z przedmiotów realizowanych na poziomie rozszerzonym: z języka angielskiego, biologii i chemii (albo fizyki/fizyki i astronomii).

Maksymalną liczbę punktów w postępowaniu kwalifikacyjnym otrzymują laureaci olimpiad przedmiotowych zwalniających z egzaminu maturalnego z jednego z przedmiotów: biologia, chemia, fizyka, natomiast finaliści olimpiad otrzymują maksymalną liczbę punktów możliwych do zdobycia z danego przedmiotu (biologii, chemii, fizyki, języka polskiego lub matematyki).

Na pierwszy rok studiów przyjęto 60 osób.

Medycyna na UW

Wydział Lekarski istniał na Uniwersytecie Warszawskim w latach 1816-1949, ale jego tradycja sięga 1809 roku, w którym utworzono w Warszawie Szkołę Lekarską. Był jednym z pięciu pierwszych wydziałów Uniwersytetu Warszawskiego. Wydział Lekarski wraz z Wydziałem Farmaceutycznym odłączono od UW decyzją Rady Ministrów w 1950 roku, tworząc osobną uczelnię – Akademię Lekarską, przemianowaną wkrótce na Akademię Medyczną, jednak badania o charakterze medycznym były na UW kontynuowane. W ostatnich dziesięcioleciach zostały one znacznie zintensyfikowane w obrębie wszystkich dyscyplin nauki, a ich wyniki są doceniane w kraju i w Europie.

Utworzenie Wydziału Medycznego pozytywnie wpływa na rozwój badań medycznych na Uniwersytecie Warszawskim i pozwala lepiej wykorzystać potencjał naukowy i dydaktyczny uczelni.

Wydział Medyczny mieści się w budynku Centrum Nauk Biologiczno-Chemicznych UW, na kampusie na Ochocie (przy ul. Żwirki i Wigury 101). Docelowo na potrzeby działalności Wydziału Medycznego zaplanowano powstanie odrębnego budynku dydaktycznego.

Uniwersytet Warszawski podpisał porozumienia w sprawie współpracy organizacyjnej oraz dydaktyczno-badawczej przy tworzeniu i prowadzeniu kształcenia na kierunku lekarskim z Wojskowym Instytutem Medycznym w Warszawie (październik 2022 r.) i Szpitalem Południowym (styczeń 2023 r.).

Wyliczenie końcowego wyniku kandydata

To proste!

W rekrutacji na studia I stopnia i jednolite magisterskie brane są pod uwagę:

- wyniki egzaminów maturalnych

bądź

- wyniki maturalne wraz z wynikami dodatkowych egzaminów wstępnych (tzw. sprawdzianów predyspozycji).

Poniżej prezentujemy sposób obliczenia wyniku końcowego egzaminu maturalnego (po uwzględnieniu przeliczników dla poszczególnych poziomów z przedmiotów maturalnych):

W postępowaniu kwalifikacyjnym można uzyskać maksymalnie 100 punktów.



$$W = a \times P + b \times M + c \times J + d \times X + e \times Y$$

gdzie:

W

wynik
końcowy
kandydata

P

wynik z języka
polskiego

M

wynik
z matematyki

J

wynik z języka
obcego

X, Y

wyniki
z przedmiotów
dodatkowych

a, b, c, d, e

wagi

Przykład obliczenia wyniku kandydata dla kierunku dziennikarstwo i medioznawstwo, studia stacjonarne I stopnia:

PRZEDMIOT WYMAGANY

Język polski	Matematyka	Jeden język obcy do wyboru z:	Jeden przedmiot do wyboru z:
P. podstawowy x 0,6 albo P. rozszerzony x 1 waga = 35%	P. podstawowy x 0,6 albo P. rozszerzony x 1 waga = 15%	j. angielski, j. francuski, j. niemiecki, j. hiszpański, j. włoski, j. rosyjski	historia, wiedza o społeczeństwie, geografia, informatyka, filozofia

WYNIKI KANDYDATA

Język polski P. podstawowy 69%	Matematyka P. podstawowy 51%	Język angielski P. rozszerzony 78%	Historia P. rozszerzony 46%
			Geografia P. rozszerzony 53%

WYNIK KOŃCOWY

wynik z języka polskiego (69) mnożony jest najpierw przez 0,6 (poziom podstawowy), czyli: $69 \times 0,6 = 41,4$, a następnie przez 35%, czyli $41,4 \times 35\% =$ 14,49	wynik z matematyki (51) mnożony jest najpierw przez 0,6 (poziom podstawowy), czyli $51 \times 0,6 = 30,6$, a następnie przez 15%, czyli $30,6 \times 15\% =$ 4,59	wynik z języka angielskiego (78) mnożony jest przez 20%, czyli $78 \times 20\% =$ 15,60	pod uwagę zostanie wzięty wynik korzystniejszy dla kandydata, czyli matura z geografii. Wynik z geografii (53) mnożony jest przez 30%, czyli $53 \times 30\% =$ 15,90
--	--	---	---

Wynik końcowy to suma wyników cząstkowych z poszczególnych przedmiotów, czyli:

$$14,49 + 4,59 + 15,60 + 15,90 = 50,58$$

Profile absolwentów



Nasi absolwenci nie mają problemów z uzyskaniem stabilnego zatrudnienia.

A

Administracja

Studia przygotowują do pracy w administracji państwowej, samorządowej, w instytucjach europejskich czy podmiotach wykonujących przekazane im zadania i kompetencje z zakresu administracji publicznej. Posiadana wiedza i kompetencje pozwalają też na podjęcie i sprawne prowadzenie własnej działalności gospodarczej lub współpracę z szeroko rozumianym biznesem. Absolwent jest merytorycznie przygotowany do pracy administracyjnej w policji, Agencji Bezpieczeństwa Wewnętrznego, Centralnym Biurze Antykorupcyjnym.

Antropozoologia – międzydziedzinowe studia przyrodniczo-społeczno-humanistyczne

Absolwenci posiadają aktualną wiedzę dotyczącą podstaw etycznych i prawnych, a także uwarunkowań

historycznych i kulturowych wykorzystywania i ochrony zwierząt w Polsce i na świecie oraz potrafią skutecznie i kompleksowo rozwiązywać trudne problemy współdziałania i współżycia ludzi i zwierząt. Są przygotowani do pracy w instytucjach związanych ze sferą edukacji, kultury, turystyki, mediów i w organizacjach rozwiązujących problemy relacji ze zwierzętami w instytucjach samorządowych i pozarządowych.

Applied Multilingual and Multicultural Studies

Absolwenci mogą pracować jako konsultanci ds. polityki językowej (np. w agencjach regionalnych, w ministerstwie, dla rządu, w strukturach UE), czy doradcy krajowych i międzynarodowych organizacji rządowych i pozarządowych. Mogą także zostać ekspertami w zakresie wielojęzyczności i wielokulturowości w edukacji, w firmach, centrach dla emigrantów.

Archeologia/Archaeology

Absolwenci studiów I stopnia mogą podjąć pracę w charakterze „techników” wykopaliskowych i laborantów muzealnych, w muzeach, służbach konserwatorskich i w wyspecjalizowanych firmach zajmujących się prowadzeniem ratowniczych prac wykopaliskowych. Absolwent studiów magisterskich jest przygotowany do pracy samodzielnej oraz w placówkach naukowo-dydaktycznych, naukowo-badawczych, muzealnych i konserwatorskich.

Architektura przestrzeni informacyjnych

Treści programowe realizowane na kierunku mieszczą się w obszarze nauk społecznych (nauki o komunikacji społecznej i mediach, psychologia, nauki socjologiczne), nauk ścisłych i technicznych (informatyka) oraz nauk humanistycznych (historia, językoznawstwo). Absolwenci studiów mogą podjąć prace związane z przetwarzaniem, prezentacją i obiegiem informacji w instytucjach

kultury (biblioteki, muzea, galeria, archiwa), w instytucjach i organizacjach publicznych (np. samorządy, urzędy, fundacje itp.) oraz w organizacjach gospodarczych (przedsiębiorstwa) jako np. architekt i analityk informacji, projektant User Experience, redaktor serwisów internetowych czy specjalista ds. mediów społecznościowych.

Artes liberales

Absolwent jest przygotowany do prowadzenia samodzielnej, interdyscyplinarnej pracy badawczej łączącej elementy nauk humanistycznych, społecznych i przyrodniczych. Jest gotów do podjęcia pracy w międzykulturowym i różnorodnym środowisku. Jest świadomy zmienności warunków panujących na rynku pracy i gotowy do kształcenia się przez całe życie.

Astronomia

Absolwent jest wszechstronnie wykształcony w zakresie obserwacyjnych i teoretycznych metod badawczych astronomii oraz zna współczesny stan wiedzy w tej dyscyplinie. Zna metody matematycznego modelowania i statystycznej weryfikacji modeli, podstawowe techniki informatyczne, systemy operacyjne, programowanie i oprogramowanie komputerowe, w tym umie posługiwać się wybranym pakietem do obliczeń symbolicznych, potrafi projektować i realizować proste programy badawcze, opisywać i interpretować uzyskane wyniki oraz oszacować niepewności pomiarowe.

B

Bezpieczeństwo wewnętrzne

Absolwent posiada pogłębioną wiedzę z zakresu zagadnień społecznych, politycznych i psychologicznych oraz potrafi konfrontować ją z elementami rzeczywistości wpływającymi na stan bezpieczeństwa wewnętrznego

i porządku publicznego.

Jest przygotowany do pracy jako: specjalista ds. zarządzania kryzysowego, doradca i analityk z zakresu bezpieczeństwa, pracownik ochrony infrastruktury krytycznej, specjalista ds. organizacji i zabezpieczenia imprez masowych, analityk, doradca w sektorze bezpieczeństwa energetycznego, doradca ds. odnawialnych źródeł energii, funkcjonariusz służb publicznych z zakresu bezpieczeństwa, audytor w wymiarze bezpieczeństwa i wielu innych.

Bioetyka

Studia przygotowują m.in. do pracy w charakterze: pracownika naukowego i nauczyciela akademickiego, członka komisji bioetycznej, członka komisji etycznej ds. doświadczeń na zwierzętach, członka szpitalnej komisji etycznej, pracownika administracyjnego komisji etycznej lub bioetycznej, nauczyciela bioetyki lub etyki medycznej, pracownika instytucji zajmującej się problematyką ochrony zdrowia oraz ochroną praw pacjentów, dziennikarza zajmującego się problematyką naukową i bioetyczną.

Biofizyka

Absolwent uzyskuje kompetencje stosowania metod fizycznych, chemicznych i biologicznych w laboratoriach badawczych, rozwiązywania podstawowych problemów dotyczących funkcjonowania biomolekuł, projektowania nowych molekuł i makromolekuł o pożądanych właściwościach pod kątem zastosowań biotechnologicznych i medycznych. Potrafi także praktycznie wykorzystać swoje umiejętności w laboratoriach o profilu medycznym, analitycznym i diagnostycznym.

Bioinformatyka i biologia systemów

Absolwenci znajdują zatrudnienie jako specjaliści w zakresie metod

bioinformatycznych w instytucjach naukowych zajmujących się zarówno naukami biologicznymi, jak i medycznymi czy rolniczymi oraz w firmach komercyjnych, zarówno o profilu biotechnologicznym, jak i farmaceutycznym. Wielu z nich kontynuuje też naukę na studiach doktoranckich w kraju i zagranicą.

Biologia

Absolwenci mogą kontynuować kształcenie na studiach III stopnia w różnych placówkach badawczych, lub pracować w instytucjach badawczych: medycznych, farmaceutycznych, rolniczych, kosmetycznych. Mogą też nauczać przyrody lub innych przedmiotów o profilu biologicznym w szkołach, o ile zaliczą oferowany przez Wydział Biologii blok przedmiotów pedagogicznych i uzyskają stosowne uprawnienia.

Biotechnologia

Absolwent posiada specjalistyczną wiedzę i umiejętność zastosowania zaawansowanych technik molekularnych i biotechnologicznych. Może kontynuować kształcenie na studiach III stopnia w różnych placówkach badawczych lub być zatrudnionym w instytucjach badawczych: medycznych, farmaceutycznych, rolniczych, kosmetycznych, biotechnologicznych, prowadzących analizy i badania molekularne. Może też nauczać przyrody lub innych przedmiotów o profilu biologicznym w szkołach, o ile zaliczy oferowany przez Wydział Biologii blok przedmiotów pedagogicznych i uzyska stosowne uprawnienia.

C

Chemia / Chemistry

Absolwent posiada rzetelną wiedzę w zakresie ogólnych zagadnień

z głównych dziedzin chemii, zna także postawy wyższej matematyki oraz fizyki, niezbędne w zaawansowanej edukacji chemicznej. Może starać się o zatrudnienie w laboratoriach przemysłowych i badawczych o profilach chemicznych lub pokrewnych, w wydawnictwach naukowych itp.

Chemia jądrowa i radiofarmaceutyki

Absolwent posiada szeroką wiedzę i doświadczenie praktyczne z zakresu współczesnej chemii i fizyki jądrowej ze szczególnym uwzględnieniem nowoczesnych technik laboratoryjnych, z zakresu syntezy preparatów promieniotwórczych wykorzystywanych w medycynie, a także z zakresu wykorzystywania technik radiochemicznych i dozymetrii promieniowania jonizującego. Potrafi planować i przeprowadzać badania i pomiary z zakresu chemii jądrowej z wykorzystaniem nowoczesnej aparatury badawczej oraz interpretować ich wyniki z wykorzystaniem aktualnego stanu wiedzy naukowej.

Chemia medyczna

Kierunek prowadzony jest we współpracy z Warszawskim Uniwersytetem Medycznym. Realizowany program studiów ma charakter interdyscyplinarny i obejmuje przedmioty zapoznające z wiedzą z zakresu wszystkich podstawowych działów chemii, a także liczne przedmioty z zakresu nauk biomedycznych, z naciskiem na poznanie ich podstaw chemicznych. Absolwent może znaleźć zatrudnienie w badaniach klinicznych, farmaceutyce, przy projektowaniu nowych leków.

Chemiczna analiza instrumentalna

Absolwent będzie potrafił przeprowadzić szeroko pojęte analizy fizyko-chemiczne posługując się wybranymi technikami i metodami analizy instrumentalnej. Może starać

się o zatrudnienie w takich sektorach gospodarki jak analityka żywności, kryminalistyka, badania kliniczne, farmaceutyka, analiza nowych materiałów i pokrewne.

Cyberbezpieczeństwo

Absolwent potrafi diagnozować i analizować zagrożenia związane z bezpieczeństwem cyberprzestrzeni, a także stosować narzędzia służące do ich ograniczania i eliminacji. Zna zasady polityki cyberbezpieczeństwa i sposoby jej kształtowania oraz posiada wiedzę nt. mechanizmów, technologii i systemów zabezpieczeń przed cyberzagrożeniami. Może znaleźć zatrudnienie na stanowisku specjalisty ds. cyberbezpieczeństwa w administracji rządowej i samorządowej, w organizacjach pozarządowych, w firmach technologicznych i konsultingowych, w branży obronnej.

D

Data Science and Business Analytics

Program studiów zapewnia niezbędną wiedzę i umiejętności, aby stać się bardzo dobrym Data Scientist – poza twardymi przedmiotami informatycznym i analitycznymi zawiera kursy z zakresu mikroekonomii, makroekonomii, finansów, jak również komunikacji i autoprezentacji, negocjacji czy case-study dla biznesu. Absolwent zdobywa kompetencje wysoko wyspecjalizowanego analityka danych.

Dziennikarstwo i medioznawstwo

Absolwent – zależnie od ukończonej specjalizacji – może znaleźć zatrudnienie w instytucjach medialnych, realizować projekty PR dla różnych organizacji i instytucji, podjąć pracę jako fotograf, fotoedytor czy organizator sesji fotograficznych lub też jako twórca reportażu filmowych, prasowych, radiowych, fotoreportażu.

E

Ekonomia

Absolwent kierunku znajduje zatrudnienie jako wysoko wyspecjalizowany analityk, bankowiec lub wysokiej klasy pracownik administracji publicznej wyższego szczebla. Może też zaangażować się w pracę zespołu badawczego, skupiającego kadrę naukowo-dydaktyczną wyspecjalizowaną w zaawansowanych metodach badawczych.

Etnologia i antropologia kulturowa

Absolwent potrafi samodzielnie projektować i prowadzić zaawansowane badania terenowe, ma także bogatą wiedzę nt. szeroko rozumianych relacji pomiędzy kulturą i społeczeństwem, a także różnych obszarów kulturowych świata. Jest przygotowany do pracy w ośrodkach badawczych, instytucjach kultury, a także w podmiotach działających na rzecz rozwoju kultury i społeczności lokalnych. EU Energy and Climate Law Absolwenci będą przygotowani do pracy w: przedsiębiorstwach energetycznych, firmach zajmujących się systemami przesyłowymi lub dystrybucyjnymi, wyspecjalizowanych kancelariach prawnych, organach międzynarodowych, europejskich i krajowych, doradztwie związanym z energią i zrównoważonym rozwojem.

European Politics and Economics / Europeistyka / Europeistyka – integracja europejska

Studia przygotowują (merytorycznie i językowo) do prowadzenia działalności gospodarczej na rynku UE, pracy w firmach lobbingowych i konsultingowych, w administracji publicznej szczebla rządowego i samorządowego, pełnienia obowiązków urzędniczych w instytucjach i agencjach UE oraz strukturach

międzynarodowych, pracy w organizacjach pozarządowych, w mediach oraz instytucjach kultury podejmujących działania w zakresie marketingu europejskiego.

Europejskie studia optyki okularowej i optometrii

Absolwent jest przygotowany do samodzielnego prowadzenia warsztatu okularowego i gabinetu optometrycznego oraz współdziałania z ortoptystką w zakresie rehabilitacji wad widzenia obuocznego i z lekarzem specjalistą w przypadku rozpoznania lub podejrzenia schorzeń organicznych. Jest też przygotowany do upowszechniania wiedzy na temat profilaktyki i higieny narządu wzroku.

F

Filologie i studia językowe:

fennistyka /filologia angielska – językoznawstwo (English Studies - Linguistics)/filologia angielska – literatura i kultura (English Studies – Literature and Culture) / filologia bałtycka / filologia białoruska z jęz. angielskim / filologia iberyjska / filologia klasyczna i studia śródziemnomorskie / filologia nowogrecka / filologia polska / filologia romańska /filologia rosyjska / filologia włoska / germanistyka / hungarystyka / iberystyka- hispanistyka, iberystyka-portugalistyka / sławistyka / ukrainistyka z jęz. angielskim

Absolwent studiów filologicznych zna język, w zakresie którego się kształcił, ma uporządkowaną wiedzę z zakresu historii, historii literatury i sztuki danego kraju. Może pracować jako tłumacz, nauczyciel, dziennikarz, pracownik szeroko pojętego sektora kultury i mediów. Znajduje też zatrudnienie w dyplomacji, instytucjach państwowych i samorządowych, w turystyce.

Filologia polskiego języka migowego

Absolwenci łączą znajomość PJM z wiedzą nt. aktów prawnych dotyczących osób niesłyszących i PJM oraz działalności instytucji im przeznaczonych, znają kulturę Głuchych oraz mają świadomość znaczenia języka dla utrzymania i rozwoju więzi społecznej mniejszości językowo-kulturowej Głuchych. Zdobyte umiejętności i kompetencje społeczne pozwalają na skuteczną odpowiedź na potrzeby niesłyszących w zakresie edukacji, zdrowia czy wsparcia socjalnego. Studia mogą przygotować do podjęcia pracy badawczej w zakresie lingwistyki lub kulturoznawstwa, a także do dalszego kształcenia m.in. w zakresie translatoryki foniczno-migowej.

Filozofia / International Studies in Philosophy

Studia filozoficzne kształcą umiejętności samodzielnego i krytycznego myślenia. Uczą kreatywności i elastyczności myślowej. Rozwijają umiejętności radzenia sobie z nowymi, niespotykanymi wcześniej wyzwaniami. Absolwent filozofii może podjąć pracę w instytucjach naukowych, oświatowych, kulturalnych i administracyjnych, w wydawnictwach i redakcjach. Po specjalizacji nauczycielskiej absolwent jest przygotowany także do nauczania w szkołach filozofii i etyki.

Finance, International Investment and Accounting / Finanse i rachunkowość / Zarządzanie finansami i rachunkowość

Nabyte kompetencje pozwalają podjąć pracę na stanowisku ekonomisty, analityka, handlowca, księgowego w każdym sektorze i dziale gospodarki, w kraju i zagranicą. Absolwent jest przygotowany do pracy w instytucjach finansowych (bankach, towarzystwach

ubezpieczeniowych, funduszach inwestycyjnych i emerytalnych), przedsiębiorstwach, centralnych jednostkach administracji publicznej, instytutach badawczych, instytucjach edukacyjnych, a także we własnej firmie.

Fizyka / Physics (Studies in English) / Nauczanie fizyki

Absolwenci są dobrze przygotowani do podjęcia pracy w placówkach naukowych, badawczych i oświatowych, jak również w sektorze związanym z technologiami informacyjnymi i sztuczną inteligencją, a ze względu na zdobyte w czasie studiów umiejętności twórczego rozwiązywania problemów znajdują zatrudnienie w przemyśle, w firmach telekomunikacyjnych, konsultingowych i ubezpieczeniowych, bankach, ośrodkach medycznych, meteorologicznych oraz środkach masowego przekazu.

G

Geografia

Absolwent jest przygotowany do pracy w instytucjach zajmujących się gromadzeniem i przetwarzaniem danych o środowisku przyrodniczym, w urzędach administracji państwowej i samorządowej, w firmach z obszarów zaawansowanych technologii numerycznych (GIS), w wydawnictwach kartograficznych, w podmiotach zajmujących się pomocą rozwojową, w polskich przedstawicielstwach dyplomatycznych i handlowych zagranicą, w edukacji, w służbach geodezyjnych, w kształtowaniu i zarządzaniu przestrzenią zurbanizowaną i turystyczną.

Geoinformatyka i geofizyka w geoinżynierii

Studia inżynierskie łączące wiedzę z nauk o Ziemi, w tym geologii, z naukami ścisłymi i technicznymi. Ukończenie kierunku umożliwia podjęcie pracy w przedsiębiorstwach

geologicznych, hydrogeologicznych, geofizycznych, w szeroko rozumianej ochronie środowiska, a także w jednostkach administracji państwowej i samorządowej oraz w innych sektorach gospodarki, w których wykorzystywane są umiejętności pozyskiwania i integracji danych przestrzennych.

Geologia poszukiwawcza / Geologia stosowana

Absolwenci są dobrze przygotowani do podjęcia pracy w placówkach naukowych i badawczych oraz w państwowej służbie geologicznej, w jednostkach administracji rządowej i samorządowej, a także firmach i przedsiębiorstwach geologicznych zajmujących się poszukiwaniem złóż surowców skalnych i mineralnych, ich wydobyciem i zagospodarowaniem. Zdobyte w trakcie studiów umiejętności rozwiązywania problemów i umiejętność twórczego myślenia pozwalają im również znaleźć zatrudnienie w innych gałęziach gospodarki.

Global Environment and Development

Studia II stopnia to projekt „Erasmus Mundus Joint Masters”, w którym biorą udział uczelnie członkowskie 4EU+ (UW, Uniwersytet Kopenhaski, Uniwersytet w Mediolanie). Celem programu jest wyedukowanie globalnie konkurencyjnych absolwentów, którzy będą potrafili zidentyfikować krytyczne aspekty zarządzania odnawialnymi zasobami naturalnymi dla rozwoju gospodarczego, środowiskowego, instytucjonalnego i społecznego oraz opracować odpowiednie rozwiązania.

Gospodarka przestrzenna

Ukończenie studiów umożliwia podjęcie pracy w urzędach centralnych zajmujących się planowaniem przestrzennym i rozwojem regionalnym i lokalnym, w jednostkach samorządowych, w instytucjach publicznych i prywatnych zajmujących się planowaniem strategicznym układów terytorialnych, a także

wykorzystaniem środków finansowych UE, w przedsiębiorstwach zajmujących się planowaniem przestrzennym i projektowaniem urbanistycznym, w jednostkach naukowo-badawczych, w organizacjach kreujących relacje biznes-administracja i biznes-nauka, w jednostkach publicznych i prywatnych zajmujących się analizami przestrzennymi i społeczno-gospodarczymi.

Graduate Programme in Teaching English to Young Learners

Absolwent kierunku jest przygotowany do pracy jako nauczyciel języka angielskiego w przedszkolu oraz na I etapie kształcenia w różnych kontekstach edukacyjnych i kulturowych, w szczególności do nauczania dwujęzycznego na etapie przedszkolnym i wczesnoszkolnym. Ma szerokie przygotowanie teoretyczne i praktyczne z zakresu integracji przedmiotowo-językowej (CLIL).

H

Helwetologia – studia szwajcarskie

Absolwenci kierunku znajdują zatrudnienie jako dyplomaci, pracownicy agencji rządowych i pozarządowych; jako wysoko wykwalifikowani urzędnicy państwowi i personel administracyjny, a także pracownicy zarówno polskich, jak i szwajcarskich urzędów, firm, przedstawicielstw i przedsiębiorstw ze Szwajcarii działających na terenie Polski. Absolwenci mogą też pracować jako kadra w różnorodnych instytucjach upowszechniania kultury szwajcarskiej.

Hispanistyka stosowana

Wielowymiarowy charakter studiów pozwala absolwentom na podejmowanie pracy związanej z tłumaczeniami, redakcją tekstów, podróżami, public relations, a także w instytucjach kultury czy środkach masowego przekazu.

Historia / Historia i kultura Żydów

Absolwenci przygotowani są do samodzielnego prowadzenia badań naukowych, a także do podjęcia pracy w różnych instytucjach, takich jak ośrodki badawcze, muzea, wydawnictwa, archiwa, szkoły i organizacje społeczne. Ci, którzy nie wiążą swej przyszłości z nauką i nauczaniem mogą realizować się zawodowo w wielu różnych obszarach, również niezwiązanych z humanistyką, m.in. w przemysłach kreatywnych, administracji publicznej, instytucjach polityczno-społecznych, instytucjach kultury, NGO i think-tankach.

Historia kultury w dobie humanistyki cyfrowej

Absolwent będzie przygotowany do przyszłej kariery naukowej, ale także będzie posiadał kompetencje umożliwiające podjęcie pracy w instytucjach kultury, administracji publicznej (centralnej i lokalnej), oraz w instytucjach pożytku publicznego zajmujących się kulturą w najszerszym tego słowa znaczeniu. Umiejętności zdobyte podczas studiów będą użyteczne w zawodach związanych z dziennikarstwem i zarządzaniem wiedzą i zasobami kulturowymi, a także marketingiem, reklamą i komunikacją społeczną.

Historia sztuki

Studia dotyczą sztuk plastycznych, architektury i urbanistyki, rzemiosła artystycznego, nowoczesnych mediów plastycznych, fotografii, w mniejszym stopniu – teatru i filmu oraz szeroko pojętej historii kultury. Absolwenci podejmują pracę w Muzeum Narodowym w Warszawie, Zachęcie Narodowej Galerii Sztuki, Muzeum Sztuki Współczesnej i Centrum Sztuki Współczesnej, jak również Instytucie Sztuki PAN, Instytucie Badań Literackich PAN oraz w innych muzeach polskich i zagranicznych. Absolwenci są także aktywni na rynku antykwarycznym, pracują w mediach czy agencjach reklamowych.

History of Ancient Mediterranean Civilizations

Absolwent będzie posiadał kwalifikacje do pracy związanej z ochroną dziedzictwa kulturowego, z muzealnictwem, ale także z sektorem administracji publicznej, zarówno tej na szczeblach centralnych i w życiu politycznym, jak i w administracji samorządowej. Zdobyte umiejętności przydad się mogą także w sektorze NGO, zwłaszcza związanym z dziedzictwem kulturowym czy różnorodnością kulturową. Zatrudnienie łatwo będzie znaleźć także w wydawnictwach i zawodach związanych z opracowywaniem i pracą z tekstami, w mediach oraz firmach związanych z public relations czy w dyplomacji i instytucjach międzynarodowych. Umiejętności takie jak zarządzanie bazami danych, czy obróbka grafiki, przydadzą się dodatkowo na dzisiejszym rynku pracy.

Humanitarian Action

Celem studiów jest interdyscyplinarne wykształcenie zaangażowanego pracownika, który z pełną świadomością uwarunkowań społecznych, politycznych, prawnych, kulturowych i bezpieczeństwa oraz z pełnym profesjonalizmem będzie w stanie nieść pomoc ofiarom konfliktów zbrojnych czy klęsk żywiołowych. Będzie on także mógł prowadzić analizy, badania i diagnozy umożliwiające podejmowanie właściwych decyzji politycznych. Zdobyta wiedza i umiejętności pozwolą na podjęcie pracy w agencjach humanitarnych, międzynarodowych instytucjach pomocowych, jednostkach rządowych, NGO, think tankach.

I

Indywidualne studia międzydziedzinowe prowadzone przez Kolegium Międzydziedzinowych Indywidualnych Studiów

Humanistycznych i Społecznych (MISH)

Indywidualne studia międzydziedzinowe prowadzone przez Kolegium Międzydziedzinowych Indywidualnych Studiów Matematyczno-Przyrodniczych (MISMaP)

Międzydziedzinowe Studia Ochrony Środowiska (MSOŚ)

Absolwenci Międzyobszarowych Studiów Humanistycznych, Matematyczno-Przyrodniczych czy Ochrony Środowiska posiadają – obok kompetencji właściwych dla kierunków i poziomów studiów realizowanych w ramach danego rodzaju studiów – umiejętności interdyscyplinarnego ujmowania problemów z zakresu wielu obszarów kształcenia. Świadomie wykorzystują metody dyscyplin badawczych poznane na wybranych przez siebie kierunkach studiów, przeprowadzają interdyscyplinarne analizy, interpretacje zjawisk i procesów. Odnaczają się postawą otwartości i szacunku wobec różnych dyscyplin nauki, wobec tradycji i współczesności, a także umiejętnością świadomego i wiarygodnie uargumentowanego dokonywania ocen.

Informacja naukowa i bibliotekoznawstwo

Studia przygotowują do podjęcia pracy we wszystkich instytucjach związanych z nauką, edukacją, kulturą, gospodarką, administracją – wszędzie tam, gdzie dokonuje się zarządzanie zróżnicowanymi zasobami informacji, projektowaniem i realizacją usług informacyjnych, szeroko rozumianym pośrednictwem między użytkownikiem (odbiorcą, czytelnikiem) a źródłami wiedzy i obiektami kultury. Absolwenci posiadają kompetencje do pełnienia funkcji kierowniczych w bibliotekach i placówkach informacyjnych, jak również do prowadzenia własnej działalności gospodarczej związanej z realizowaniem usług informacyjnych lub udziałem w rynku wydawniczym i księgarskim.

Informatyka

Studia licencjackie na kierunku informatyka przygotowują do podjęcia pracy w charakterze programisty, projektanta i wykonawcy systemów informatycznych oraz do podejmowania zadań w zespołach realizujących złożone projekty informatyczne. Studenci tego kierunku otrzymują też bardzo solidne przygotowanie matematyczne. Absolwenci studiów magisterskich pełnią rolę ekspertów w zakresie informatyki, nadzorują duże projekty informatyczne, są też przygotowani do działalności naukowo-badawczej. Są chętnie zatrudniani przez wiodące firmy IT, zarówno w Polsce, jak i na świecie.

Informatyka i ekonometria

Specjalistyczna wiedza z zakresu ekonometrii i informatyki pozwala podjąć pracę we wszystkich podmiotach gospodarczych i instytucjach, w których wymagane jest stosowanie narzędzi matematycznych, statystycznych, ekonometrycznych i informatycznych, jak również prowadzić własną działalność doradczą, która wymaga kwalifikacji analitycznych. Absolwent jest przygotowany do pracy nie tylko w instytucjach finansowych, ale również w firmach, w których przeprowadza się np. badania marketingowe.

Interdisciplinary Studies on Social Change: Mediterranean and Other European Borderlands

Osoba kończąca studia zdobędzie umiejętności w zakresie interdyscyplinarnego podejścia do kwestii kulturowych i społecznych, oraz zrozumie znaczenie i problemy związane z komunikacją międzykulturową. Absolwent studiów będzie przygotowany do pracy w państwowych instytucjach kulturalnych i społecznych oraz w organizacjach pozarządowych o podobnym profilu, w firmach i instytucjach zajmujących się animowaniem kultury i wprowadzaniem w kulturę innych krajów, a także

w firmach i instytucjach poszukujących specjalistów od kontaktów międzykulturowych.

International Business Program

Absolwent będzie mógł podjąć pracę m.in. w korporacjach transnarodowych, przedsiębiorstwach przemysłowych i usługowych, działających na rynkach międzynarodowych, administracji państwowej, organizacjach międzynarodowych, administracji samorządowej, organizacjach niedochodowych. Dobre przygotowanie z zakresu nauk o zarządzaniu stanowi podstawę i dogodny punkt wyjścia do rozwoju osobistego i osiągnięcia awansu zawodowego.

International Economics

Studia przygotowują do kariery na szczeblach kierowniczych i eksperckich w kraju i za granicą, zwłaszcza w zawodach wysoko wyspecjalizowanych analityków, specjalistów i konsultantów z dziedziny funkcjonowania handlu i finansów międzynarodowych. Szeroka znajomość teorii ekonomicznej oraz trendów we współczesnej gospodarce w skali międzynarodowej otwiera przed absolwentami możliwości zatrudnienia zarówno w administracji publicznej, jak i w organizacjach pozarządowych oraz dynamicznie rozwijających się firmach konsultingowych.

International Legal Communication

Studia kształcą specjalistów międzynarodowej komunikacji prawnej, którzy poza prowadzeniem interdyscyplinarnych badań naukowych (indywidualnie lub w zespołach badawczych) mogą pracować jako: specjalista w zakresie harmonizacji prawa i globalnego rządzenia w instytucjach państwowych i organizacjach międzynarodowych; kierownik lub wykonawca w projektach tłumaczeniowych i terminologicznych z zakresu prawa; prawnik-lingwista; specjalista w korporacjach i instytucjach

państwowych zajmujących się przygotowaniem informacji prawnych na konkretne potrzeby komunikacyjne jej adresatów; specjalista ds. społecznej odpowiedzialności biznesu w korporacjach i organizacjach społecznych; tłumacz, korektor i postedytor tekstów prawniczych; specjalista ds. obsługi klienta biurowego; tłumacz w kancelarii prawnej; tłumacz ustny w alternatywnym środowisku rozstrzygnięcia sporów.

International Management and Intercultural Communication – Global MBA

Absolwent będzie mógł podjąć pracę m.in. w korporacjach transnarodowych, przedsiębiorstwach przemysłowych i usługowych, działających na rynkach międzynarodowych, w administracji państwowej, organizacjach międzynarodowych, administracji samorządowej, organizacjach niedochodowych. Dobre przygotowanie z zakresu nauk o zarządzaniu, szczególnie w kontekście międzynarodowym, stanowi podstawę i dogodny punkt wyjścia do rozwoju osobistego i osiągnięcia awansu zawodowego.

Inżynieria obliczeniowa

Program studiów dotyczy zastosowania obliczeń naukowych, w tym obliczeń wykorzystujących systemy wielkoskalowe, do rozwiązywania zaawansowanych problemów naukowych i technicznych. Obecnie w Polsce pojawia się coraz większe zapotrzebowanie na wykorzystanie symulacji komputerowych w różnych dziedzinach nauki, gospodarki i biznesu. Modelowanie komputerowe jest niezbędne do zbudowania gospodarki opartej o wiedzę.

J

Język i społeczeństwo - interdyscyplinarne studia nad dyskursem

Absolwenci mają wszechstronną, wieloaspektową wiedzę teoretyczną, metodologiczną i praktyczną z zakresu komunikowania społecznego i analizy dyskursu, potrafią poddawać ją krytycznej ewaluacji oraz stosować w życiu zawodowym i społecznym. Interdyscyplinarny charakter studiów sprzyja rozwojowi elastyczności, kreatywności i samodzielności, przygotowując do pracy w takich obszarach jak: media, instytucje kultury, ośrodki badania opinii, organizacje pożytku publicznego, instytucje administracji publicznej, agencje reklamowe, marketingowe i brandingowe.

K

Kierunek lekarski

Kierunek lekarski wpisuje się w najlepsze praktyki kształcenia Uniwersytetu Warszawskiego, a wyróżniają go następujące elementy: nacisk na rozwój naukowy studentów, wysokie umiędzynarodowienie, nowe technologie stosowane w nauczaniu i praktyce medycznej, humanizacja medycyny, indywidualizacja ścieżek kształcenia. Szczególna uwaga będzie poświęcona udziałowi studentów w prowadzonych na uczelni projektach badawczych. Absolwent będzie przygotowany do udzielania świadczeń w placówkach podstawowej opieki zdrowotnej, lecznictwa szpitalnego, ambulatoryjnej opieki specjalistycznej, a także do pracy w jednostkach naukowych i instytucjach ochrony zdrowia. Absolwenci będą mieli możliwość podjęcia szkolenia specjalizacyjnego w szczegółowych specjalnościach lekarskich.

Kognitywistyka

Kognitywistyka jest interdyscyplinarną dziedziną wiedzy dotyczącą szeroko rozumianego poznania. Łączy ona metody nauk empirycznych (takich jak: psychologia, językoznawstwo,

neurobiologia, a nawet antropologia) z narzędziami i wynikami nauk formalnych (takich jak: matematyka, logika czy informatyka). Poza szeroką wiedzą teoretyczną studenci zdobywają praktyczne umiejętności programowania i analizy danych. Szczególną wagę przykładają do praktycznych zastosowań zdobytej wiedzy (psychologicznej, informatycznej, metodologicznej, językoznawczej).

Komunikacja międzykulturowa – Azja i Afryka

Zdobytą na studiach wiedzę może być wykorzystana w pracy w dyplomacji, biznesie, w służbach państwowych, w szeroko pojętej edukacji (między innymi do prowadzenia szkoleń dla urzędników, do pracy z dziećmi i młodzieżą, w domach kultury czy organizacjach pozarządowych lub agendach instytucji międzynarodowych) oraz w sferze upowszechniania kultury. Nabyte w trakcie studiów kompetencje społeczne gwarantują w pracy zawodowej sprawne poruszanie się w zróżnicowanym kulturowo środowisku oraz umiejętność minimalizowania zagrożeń związanych z nieporozumieniami kulturowymi.

Kryminalistyka i nauki sądowe

Wysoko kwalifikowani specjaliści z zakresu kryminalistyki mogą znaleźć zatrudnienie w organach ścigania i wymiaru sprawiedliwości, w publicznych i prywatnych laboratoriach kryminalistycznych, laboratoriach i firmach farmaceutycznych, pracowniach medycyny sądowej, laboratoriach specjalizujących się w badaniach dzieł sztuki, lekarstw, suplementów, dopingu. Absolwenci będą mogli też podjąć pracę w organach kontroli i bezpieczeństwa oraz w innych instytucjach dbających o bezpieczeństwo państwa i obywateli (np. Straż Graniczna, Straż Pożarna, ABW). Absolwenci kierunku kryminalistyka i nauki sądowe w zakresie kryminalistyka ogólna będą posiadać dodatkowo wiedzę z zakresu

psychologii oraz nauk społecznych, przez co mogą pracować w firmach zajmujących się PR-em i zarządzaniem human resources, mediami, dziennikarstwem informacyjnym i śledczym, jak również w agencjach detektywistycznych.

Kryminologia

Studia koncentrują się zarówno na zagadnieniach teoretycznych (teorie nt. indywidualnych i społecznych uwarunkowań przestępczości) jak i praktycznych (metody pomiaru i analiza zjawiska przestępczości). Wiele uwagi poświęcone jest instytucjom kontroli społecznej i prawnej oraz strukturze i kompetencjom poszczególnych służb porządku publicznego: policji, prokuraturze, sądownictwu, służbie więziennej i kuratorskiej – zarówno w kontekście regulacji prawnych i praktyk polskich, jak i unijnych.

Są to studia odpowiednie dla przyszłych policjantów, funkcjonariuszy więziennych, pracowników rządowych i samorządowych komórek zajmujących się bezpieczeństwem, kuratorów, badaczy problemów społecznych, obrońców praw człowieka czy dziennikarzy.

Kulturoznawstwo Europy Środkowo-Wschodniej

Absolwenci kierunku, przygotowani do profesjonalnego podejmowania kwestii wielokulturowości i różnic kulturowych w regionie, znaleźć mogą zatrudnienie w sektorach takich jak: branża medialna i opinotwórcza, służba publiczna (z możliwością pracy w dyplomacji i instytucjach międzynarodowych), instytucje kultury oraz organizacje samorządowe i pozarządowe. Z tej perspektywy znajomość całego regionu, który jest definiowany politycznie, kulturowo i gospodarczo na mapie świata, jest bardziej poszukiwana niż znajomość jednego kraju. Absolwenci nabywają umiejętności przydatnych również w branży turystycznej, handlowej i marketingowej, gdzie mogą

pracować jako specjaliści do tworzenia strategii marketingowych w regionie, zdolni do przełożenia specyfiki regionu na język reklamy.

Kulturoznawstwo – cywilizacja śródziemnomorska

Absolwenci studiów posiadają niezbędne narzędzia do zrozumienia kultury danego regionu, niezwykle cenne również ze względu na wymogi rynku pracy, oraz solidne podstawy do dalszego kształcenia i pracy w środowiskach naukowych. Są także przygotowani do pracy poza systemem szkolnictwa wyższego – w instytucjach kultury, edukacji i tych wszystkich sektorach gospodarki, gdzie wymagana jest wiedza o kulturze i tradycji krajów basenu Morza Śródziemnego oraz znajomość języków obcych na poziomie zaawansowanym (np. animator kultury, redaktor, tłumacz, przewodnik turystyczny, dziennikarz, pracownik dyplomacji, pracownik instytucji europejskich).

Kulturoznawstwo – wiedza o kulturze

Absolwenci mają zaawansowaną wiedzę o mediach i środkach transmisji kultury oraz ich wpływie na kształt procesu kulturowego. W zależności od wybranych modułów kształcenia posiadają również szczegółową wiedzę w dziedzinie literatury, sztuki słowa, sztuk wizualnych i filmu, widowisk kulturowych i teatru, wybranych procesów historycznokulturowych, wybranych zagadnień antropologii i socjologii kultury współczesnej. Są cenieni jako dziennikarze, krytycy filmowi i teatralni, redaktorzy, wydawcy. Wielu z nich odnosi sukcesy literackie i reżyserskie. Popularyzują naukę i kulturę, działają na polu mediów społecznościowych, są copywriterami i specjalistami od PR, a także poszukiwanymi ekspertami w firmach i programach samorządowych, tworzącymi programy dydaktyczne i konsultującymi polityki lokalne.

L

Lingwistyka stosowana

Studia umożliwiają podejmowanie wszelkiego rodzaju prac wymagających bardzo dobrej znajomości języka i kultury danego obszaru językowego oraz prac tłumaczeniowych. Absolwenci uzyskują uprawnienia pedagogiczne na poziomie studiów magisterskich do nauczania języka we wszelkiego typu szkołach (opcjonalna specjalność nauczycielska).

Logistyka i administrowanie w mediach

Studia przygotowują specjalistów niezbędnych w każdej instytucji medialnej, potrafiących rozwiązywać problemy związane z projektowaniem, budową i funkcjonowaniem tzw. Nowych Mediów, a wśród nich internetu, wydawnictw, gazet i periodyków, stacji radiowych i telewizyjnych. Absolwenci studiów zdobywają praktyczne umiejętności obsługi kamer, stołów mikserskich i profesjonalnego wykorzystania sprzętu informatycznego – w tym urządzeń mobilnych oraz specjalistycznego oprogramowania. Ponadto zdobywają wiedzę w zakresie: funkcjonowania mediów, PR, zarządzania firmą medialną, w tym problemów infrastruktury, bezpieczeństwa, zarządzania: kadrami, produkcją i zaopatrzeniem, a także finansami instytucji medialnej.

Logopedia ogólna i kliniczna

Absolwent kierunku uzyskuje kwalifikacje do wykonywania zawodu logopedy. Jest przygotowany do pracy jako logopeda w placówkach oświatowych: przedszkolach powszechnych, integracyjnych i specjalnych; szkołach powszechnych, integracyjnych, specjalnych i artystycznych; poradniach społeczno-zawodowych; gabinetach logopedycznych.

M

Machine Learning

Absolwenci studiów są przygotowani do projektowania, nadzorowania i krytycznej analizy projektów informatycznych z istotnymi komponentami związanymi z uczeniem maszynowym, do pełnienia ról eksperckich w zakresie uczenia maszynowego i bycia liderem poza światem uniwersyteckim. Nabywają dużą sprawność nie tylko w posługiwaniu się wybranymi technologiami informatycznymi z zakresu uczenia maszynowego, ale potrafią wykorzystywać zdobytą wiedzę i umiejętności także w zastosowaniach niezwiązanych ze studiowaną dyscypliną, na przykład w interdyscyplinarnych zespołach badawczych. Dzięki temu są przygotowani do podjęcia pracy w zawodach wymagających znacznej wiedzy z zakresu uczenia maszynowego, potrzebnej do radzenia sobie ze stojącymi wobec rozwiązań komputerowych współczesnymi wyzwaniami.

Master in Food Systems

Wśród potencjalnych stanowisk dla absolwentów kierunku znajdują się te związane z marketingiem, zarządzaniem produkcją i logistyką, projektowaniem rozwiązań optymalizujących procesy produkcyjne i logistyczne, produkt-developerzy, analitycy szeroko pojętego sektora rolno spożywczego, konsultanci i doradcy, specjaliści ds. zapewniania jakości produktów żywnościowych, konsultanci ds. zarządzania bezpieczeństwem żywności. Studia będą promować przedsiębiorczość oraz samozatrudnianie poprzez wspomaganie rozwoju start-upów.

Matematyka

Matematyk XXI wieku to doskonale wykształcony specjalista, tworzący i analizujący modele w świecie finansów, w ubezpieczeniach,

w przemyśle. Absolwenci znajdują zatrudnienie jako aktuariusze, statystycy lub analitycy danych, są też przygotowani do podejmowania wyzwań badawczych w matematyce teoretycznej i stosowanej. Absolwenci studiów magisterskich mogą również uzyskać przygotowanie do wykonywania zawodu nauczyciela.

Międzykulturowe studia filologiczne

Kierunek jest połączeniem oferty aż 6 kierunków filologicznych Wydziału Neofilologii UW (filologie angielska, romańska, włoska, germanistyka, iberystyka-hispanistyka, iberystyka-portugalistyka) w dowolnej konfiguracji. Studia mają charakter interdyscyplinarny, gdyż łączą program filologiczny z kulturoznawstwem i dyplomacją, a dzięki komparatystyce kładą nacisk na podejście porównawcze między kulturami i literaturami w ramach kręgu kultur Zachodu – jest to unikatowy kierunek w skali europejskiej. Absolwenci SFK znajdą zatrudnienie w instytucjach kultury, w instytucjach edukacyjnych, w mediach, dyplomacji, w branży tłumaczeniowej, w turystyce, w firmach międzynarodowych, w instytucjach wymagających dialogu międzykulturowego lub w korporacyjnych działach HR.

Muzykologia

Głównym celem procesu kształcenia jest wyposażenie studenta w rozległą i spójną wiedzę historyczno-muzyczną obejmującą czasy od starożytności do współczesności. Pozwala to absolwentom studiów na odnalezienie się w różnorodnych sytuacjach zawodowych. Studia przygotowują do pracy w: instytucjach kultury, takich jak np. rozgłośnie radiowe (szczególnie Program II Polskiego Radia), stacje telewizyjne, prasa, firmy fonograficzne, domy kultury, filharmonie i analogiczne instytucje, Narodowy Instytut Fryderyka Chopina, biblioteki muzyczne, sklepy muzyczne.

N

Nanoinżynieria

Absolwent studiów jest przygotowany do pracy w zespołach interdyscyplinarnych i wspólnego rozwiązywania problemów z pogranicza fizyki i chemii. Ma wiedzę zarówno z fizyki, jak i chemii oraz, co istotniejsze, rozumie mechanikę kwantową stojącą za działaniem nanourządzeń. To, co wyróżnia naszych inżynierów, to nie tylko znajomość chemii i fizyki, ale przede wszystkim umiejętności wykorzystywania zjawisk mechaniki kwantowej do charakteryzowania, projektowania i budowania urządzeń kwantowych (detektorów, sensorów, sieci neuromorficznych, struktur fotonicznych itp.).

Nauczanie języków obcych

Absolwent studiów prowadzonych w Centrum Kształcenia Nauczycieli Języków Obcych i Edukacji Europejskiej UW posiada uprawnienia do nauczania dwóch przedmiotów szkolnych: języka angielskiego i języka francuskiego lub języka niemieckiego lub Wiedzy o społeczeństwie w szkołach podstawowych i ponadpodstawowych.

O

Ochrona środowiska

Absolwenci kierunku mogą być zatrudnieni w instytucjach związanych bezpośrednio lub pośrednio z ochroną środowiska i ochroną przyrody. Część z nich rekrutowana jest przez korporacje lub zatrudnia się w przemyśle ciężkim jako specjaliści i inżynierowie. Nierzadko też absolwenci ochrony środowiska uzyskują etaty w organizacjach pozarządowych w kraju i za granicą. Mogą być też nauczycielami przyrody lub innych przedmiotów o profilu biologicznym w szkołach, o ile zaliczą oferowany przez Wydział Biologii blok

przedmiotów pedagogicznych i uzyskają stosowne uprawnienia.

Optometria

Absolwent będzie mieć wykształcenie w zakresie terapii wzrokowej, korygowania wysokiej krótkowzroczności oraz optometrii geriatrycznej, czyli problemów optometrycznych najważniejszych dla polskiego społeczeństwa. Absolwent będzie przygotowany do prowadzenia własnych badań i analiz w ramach praktyki optometrycznej oraz do proponowania syntez i rozwiązań problemów optometrycznych o znaczeniu społecznym. Wykształcenie w zakresie optyki pozwoli absolwentowi proponować innowacyjne zastosowania instrumentów fizycznych w optometrii.

Organizowanie rynku pracy

Są to studia dla przyszłych specjalistów ds. HR, pośredników pracy, doradców zawodowych, trenerów pracy, specjalistów ds. szkoleń, specjalistów ds. społecznej odpowiedzialności biznesu. Absolwent posiada umiejętności w zakresie zarządzania zasobami ludzkimi, doradztwa zawodowego, rehabilitacji zawodowej osób niepełnosprawnych, pośrednictwa pracy oraz współpracy z europejskimi strukturami wspierającymi realizację zadań z zakresu rynku pracy.

Orientalistyka (afrykanistyka / African Studies, arabistyka, egiptologia, hebraistyka, indologia, iranistyka, japonistyka, koreanistyka, kultura Wschodu Starożytnego, mongolistyka i tybetologia / Oriental Studies – Inner Asia: Mongolian and Tibetan Studies, sinologia, turkologia)

Absolwenci kierunków orientalistycznych mają dość szerokie perspektywy zawodowe. Znajdują zatrudnienie jako tłumacze lub poświęcają się pracy naukowo-badawczej. Jako specjaliści z dziedzin literatury, filozofii, kultury, sztuki oraz polityki Wschodu mogą

pracować w placówkach kulturalnych i dyplomatycznych, ale także w mediach czy organizacjach pozarządowych w kraju i za granicą.

P

Pedagogika / Pedagogika przedszkolna i wczesnoszkolna / Pedagogika specjalna

Absolwenci (w zależności od ukończonej specjalizacji) znajdują zatrudnienie w działach szkoleniowych różnych przedsiębiorstw, firmach szkoleniowych, w redakcjach portali edukacyjnych, w agencjach zatrudnienia, w działach marketingu i reklamy, w organizacjach pozarządowych, w szkołach, w lokalnych ośrodkach pomocy społecznej, regionalnych ośrodkach polityki społecznej i administracji państwowej, środowiskowych formach pomocy, centrach pomocy rodzinie, świetlicach środowiskowych i terapeutycznych, poradniach wspierających dzieci i rodziny, instytucjach opiekuńczo-wychowawczych, ośrodkach interwencji kryzysowej, ośrodkach interwencyjnych i wychowawczych, instytucjach i organizacjach pomagającym uchodźcom, ośrodkach dla ofiar przemocy, schroniskach dla bezdomnych, ośrodkach adopcyjnych, szpitalach i zakładach opiekuńczo-leczniczych.

Politologia / Undergraduate Programme in Political Science / Graduate Programme in Political Science

Absolwent jest przygotowany do pracy w administracji rządowej i samorządowej, organach partii politycznych, organizacjach gospodarczych i społecznych, instytucjach i organizacjach międzynarodowych, a także w mediach oraz szkolnictwie.

Polityka kulturalna i zarządzanie w kulturze

Studia łączą wiedzę humanistyczną i społeczną w zakresie nauk o polityce i administracji, nauk o stosunkach międzynarodowych, nauk o zarządzaniu i jakości, ekonomii i finansów, nauk o kulturze i religii oraz nauk o sztuce. Absolwenci mogą podjąć pracę w państwowych i samorządowych, unijnych oraz międzynarodowych instytucjach kultury i urzędach zarządzających polityką kulturalną, w tym także w trzecim sektorze. Ponadto mogą świadczyć pracę polegającą na zarządzaniu kulturą na poziomie prywatnym (producent, impresario, agent/menadżer twórcy i artyści). Absolwent nabywa poszerzone umiejętności do organizowania wydarzeń kultury, a także potrafi zaprezentować w formie performatywnej wybrany przez siebie projekt z dowolnego segmentu kultury.

Polityka publiczna

Absolwent studiów uzyskuje wiedzę teoretyczną i praktyczną z zakresu polityki publicznej w wymiarze lokalnym, krajowymi i ponadnarodowym. Może znaleźć zatrudnienie w: instytucjach samorządowych szczebla wojewódzkiego, powiatowego i gminnego; ministerstwach, agencjach i urzędach centralnych; instytucjach międzynarodowych, np. unijnych; instytucjach rozwoju regionalnego i lokalnego; firmach i korporacjach realizujących zadania publiczne; ośrodkach i wydziałach zarządzających projektami publicznymi; konsultingu i doradztwie w sferze publicznej; instytucjach i firmach specjalizujących się w wykorzystywaniu środków funduszy strukturalnych Unii Europejskiej; działach komunikacji społecznej instytucji publicznych i agencjach public relations świadczących usługi dla sektora publicznego; instytucjach specjalistycznych realizujących zadania publiczne (np. z zakresu ubezpieczeń społecznych, polityki

sektorowych, partnerstwa lokalnego i in.); organizacjach pozarządowych (organizacjach pożytku publicznego, stowarzyszeniach, organizacjach pracodawców i związkach zawodowych i in.); organizacjach międzynarodowych, jednostkach badawczo-rozwojowych, firmach badawczych, ośrodkach analitycznych (tzw. think-tankach).

Polityka społeczna / Social and Public Policy

Studenci kierunku uczą się kształtować szczegółowe polityki publiczne wobec takich kwestii jak edukacja, ochrona zdrowia, zatrudnienie, migracje i integracja społeczno-kulturowa, mieszkalnictwo, rodzina czy niepełnosprawność. Absolwenci polityki społecznej mogą podjąć pracę jako: pracownicy socjalni w instytucjach pomocy społecznej, pracownicy powiatowych centrów pomocy rodzinie, specjaliści w instytucjach kreujących politykę społeczną regionu czy jako opiekunowie w centrach integracji społecznej czy kryzysowej.

Praca socjalna

Ukończenie studiów daje ustawowe uprawnienia do wykonywania zawodu pracownika socjalnego, uznawane także w innych krajach Unii Europejskiej. Studia przygotowują także do profesjonalnej działalności pomocowej, która nie jest ograniczona do jednego zawodu pomocowego czy jednej instytucji polityki społecznej (pomocy społecznej). Dyplom pracownika socjalnego pozwala wykonywać ten zawód w krajach UE po spełnieniu dodatkowych wymagań: znajomość języka i przepisów prawnych związanych z praktykowaniem pracy socjalnej w danym kraju.

Prawo

Absolwenci będą przygotowani do przystąpienia do państwowych egzaminów wstępnych na prawnicze aplikacje zawodowe, prowadzące do uzyskania uprawnień zawodowych radcy prawnego, adwokata, notariusza,

sędziego, prokuratora, komornika czy legislatora. Będą również przygotowani do podjęcia pracy zawodowej w administracji państwowej, samorządowej i w instytucjach administracji europejskiej, podjęcia i wykonywania własnej działalności gospodarczej o profilu doradczym (doradztwo prawne i gospodarcze) lub działalności o profilu niezwiązanym ze świadczeniem usług prawniczych, podjęcia pracy w działach prawnych, analitycznych i usługowych w szeroko rozumianym biznesie. Mogą oni też myśleć o wstąpieniu do służby i objęciu kluczowych pozycji w państwowych jednostkach, takich jak m.in. policja, wojsko, Agencja Bezpieczeństwa Wewnętrznego, Centralne Biuro Antykorupcyjne, Agencja Wywiadu, Służba Kontrwywiadu Wojskowego i innych.

Prawo finansowe i skarbowość

Nabyte i rozwinięte w trakcie studiów kompetencje pozwalają absolwentom na podjęcie pracy w administracji publicznej, w tym zwłaszcza finansowej i skarbowej oraz w instytucjach finansowych. Posiadana wiedza, umiejętności i kompetencje pozwalają także na podjęcie i sprawne prowadzenie własnej działalności gospodarczej w zakresie obsługi rozliczeń podatkowych lub współpracy z szeroko rozumianym biznesem i sektorem publicznym. Absolwent jest merytorycznie przygotowany do pracy w sektorze bankowości i ubezpieczeń, doradztwie podatkowym i prawnym, konsultingu, pionach finansowych podmiotów gospodarczych oraz biurach rachunkowych.

Profilaktyka społeczna i resocjalizacja / Resocjalizacja

Studia przygotowują specjalistów dla instytucji państwowych, samorządowych i pozarządowych, zajmujących się problematyką przestępczości, uzależnień, zachowań dewiacyjnych (w tym szczególnie nieletnich) oraz dysfunkcji rodziny.

Kształcą również fachowców w zakresie problematyki migracji oraz społecznej adaptacji osób odmiennych kulturowo, a także marginalizacji społecznej osób i grup wynikającej z biedy, bezrobocia, bezdomności i innych czynników dezintegracji społecznej. Studia II stopnia na kierunku resocjalizacja dają możliwość zdobycia odpowiednich kwalifikacji do pracy w aparacie wymiaru sprawiedliwości, w tym jako wychowawca w zakładzie karnym i poprawczym, jako zawodowy kurator sądowy oraz w systemie edukacji i wychowania, a także w placówkach naukowo badawczych.

Projektowanie rozwoju regionalnego i lokalnego

Absolwenci są przygotowani do pracy w administracji rządowej (ministerstwa) i samorządowej (urzędy miast, urzędy marszałkowskie), w firmach doradczych i konsultingowych, w instytutach badawczych i think tankach, w sektorze pozarządowym i w organizacjach aktywistycznych, w instytucjach międzynarodowych (agendy Unii Europejskiej, ONZ), a także do kontynuowania studiów na poziomie doktoranckim.

Psychologia / Psychology

Absolwenci kierunku otrzymują tytuł zawodowy psychologa, który pozwala na podjęcie pracy w placówkach i instytucjach medycznych, edukacyjnych, badawczych, biznesowych, itp. W toku studiów uzyskują gruntowną i rzetelną wiedzę na temat różnych podejść teoretycznych wyjaśniających zachowanie człowieka, a także uczą się nowoczesnych metod badawczych i obliczeniowych. Nabywają też praktycznych umiejętności psychologicznych i interpersonalnych, jak również uczą się jak planować badania empiryczne oraz analizować, interpretować, a następnie przedstawiać ich wyniki. Ważnym celem kształcenia jest rozwijanie umiejętności krytycznego myślenia oraz zdolności do refleksji nad analizowanymi zjawiskami i procesami,

a także potrzeby ciągłego doskonalenia swojej wiedzy i kompetencji profesjonalnych. Podjęcie samodzielnej pracy zawodowej wymaga często odbycia stażu lub dodatkowych szkoleń.

Publikowanie współczesne

Absolwent jest przygotowany do badania, analizowania i przekształcania rynku książki, a tym samym może wpływać na ważny segment gospodarki. Rozumie zarówno tradycyjny, jak i cyfrowy proces wydawniczy, jego poszczególne etapy wraz z ich otoczeniem społecznym, kulturowym, ekonomicznym i technicznym, rozpatrywanym w kontekście historycznym i współczesnym. Jest przygotowany do pracy na rynku wydawniczym, w tym na poziomie zarządzania podmiotami wydawniczymi lub działami/ projektami wydawniczymi w instytucjach i organizacjach różnego typu (komercyjnych, kulturalnych, edukacyjnych), do prowadzenia własnej firmy wydawniczej, a także do pracy badawczej dotyczącej rynku wydawniczego.

Q

Quantitative Finance

Studia przygotowują do praktycznej kariery w sektorze finansowym na stanowiskach analitycznych i wykonawczych w kraju i za granicą, a solidne podstawy teoretyczne edukacji pozwalają absolwentom elastycznie dostosowywać się do wymagań zmieniającego się rynku pracy. Absolwentów cechuje poszerzona o podstawy ekonomiczne znajomość zjawisk finansowych, narzędzi analitycznych oraz umiejętność ich rygorystycznego analizowania, przedstawiania i oceny. Dodatkowo, zakres materiału oraz poziom wykładanych zagadnień zapewnia tym absolwentom, którzy wiążą swoją przyszłość z karierą naukową, solidne przygotowanie do realizacji samodzielnych projektów badawczych

oraz kontynuacji zaawansowanych studiów w dziedzinie finansów ilościowych lub ekonometrii finansowej na poziomie doktoranckim, zarówno w polskich, jak i zagranicznych ośrodkach naukowych (co ułatwia studiowanie w języku angielskim).

Quantum Physics and Chemistry – Individual Research Studies

Absolwent ma kompetencje umożliwiające samodzielne i zespołowe rozwiązywanie trudnych i zdefiniowanych w sposób otwarty problemów. Biegłość w fizyce i chemii kwantowej umożliwia udział w zaawansowanych badaniach naukowych, jednak kompetencje te są uniwersalne. Wiedza i umiejętność tworzenia modeli matematycznych w połączeniu z kompetencjami komunikacyjnymi i umiejętnością analizy danych, w tym za pomocą uczenia maszynowego, pozwalają absolwentowi na dowolną realizację pasji.

R

Radiogenomika

Radiogenomika koncentruje się na odnajdywaniu korelacji pomiędzy danymi molekularnymi uzyskiwanymi z technik genetycznych, np. sekwencjonowania genomu, z informacjami uzyskiwanymi w wyniku diagnostyki pacjenta z wykorzystaniem technik obrazowania molekularnego, np. MRI, PET, CT. Uzyskiwane dane analizowane są przy pomocy opracowanych do tego celu algorytmów obliczeniowych, w szczególności wykazujących cechy samouczenia. Radiogenomika otwiera nowe możliwości w diagnozowaniu, planowaniu leczenia i monitorowaniu postępu leczenia wielu chorób. Absolwenci kierunku będą przygotowani do podjęcia pracy w jednostkach naukowo-badawczych, firmach farmaceutycznych lub ośrodkach badań przedklinicznych.

Religions of Asia and Africa: Buddhism, Islam and Others

Absolwent jest przygotowany do innowacyjnego zarządzania zasobami ludzkimi w środowisku wielokulturowym i różnorodnym światopoglądowo, np. w instytucjach i przedsiębiorstwach międzynarodowych. Umiejętności w zakresie zrównoważonego zarządzania wielowyznaniowym i wielokulturowym zespołem ludzi ułatwiają znalezienie zatrudnienia między innymi w organizacjach zajmujących się rozwiązywaniem globalnych i lokalnych konfliktów na tle światopoglądowym. Zdobyta wiedza pomaga znaleźć pracę w sektorze analityczno-doradczym, a także w instytucjach upowszechniania kultury, w mediach, redakcjach oraz w administracji publicznej.

S

Samorząd terytorialny i polityka regionalna

Absolwent jest przygotowany do pracy w różnych jednostkach administracji publicznej – przede wszystkim samorządowej (zarówno gminnej i powiatowej, jak i wojewódzkiej), ale także rządowej, a zwłaszcza w urzędach obsługujących poszczególne organy administracji. Może także znaleźć zatrudnienie w przedsiębiorstwach prowadzących działalność w zakresie gospodarki komunalnej, organizacjach gospodarczych i społecznych, instytucjach i organizacjach międzynarodowych oraz w przedsiębiorstwach specjalizujących się we współpracy albo świadczących rozmaite usługi na rzecz jednostek samorządu terytorialnego.

Socjologia

Absolwenci studiów znajdują pracę na stanowiskach związanych z wykonywaniem, prowadzeniem, zlecaniem, zarządzaniem, monitorowaniem i analizą badań

społecznych (w tym konsultacji społecznych) oraz diagnostyką procesów społecznych i zjawisk kulturalnych w administracji publicznej, firmach badań społecznych i rynkowych, organizacjach trzeciego sektora, firmach public relations, w mediach i instytucjach kultury, firmach konsultacyjnych, rekrutacyjnych, PR-owych.

Socjologia cyfrowa

Absolwenci mogą przeprowadzać badania społeczne i marketingowe z wykorzystaniem metod cyfrowych (instytuty badawcze, konsulting, działy badawcze), działać w obszarze nowych mediów, e-marketingu, projektować i wdrażać aplikacje mobilne, zarządzać narzędziami do e-administracji (komunikacji z obywatelami, konsultacji społecznych, zbierania i przetwarzania danych uzyskanych od służb publicznych), realizować politykę publiczną (zarządzać danymi dotyczącymi obywateli, sprawować demokratyczny nadzór nad technologiami).

Socjologia interwencji społecznych

Absolwenci mogą pracować w takich miejscach jak: analityczne departamenty administracji publicznej w Polsce, organizacje ponadnarodowe i międzynarodowe, jednostki samorządu terytorialnego (np. wydziały zdrowia, pomocy społecznej, edukacji czy polityki senioralnej w urzędach miast, gmin czy województw), think tanki polskie, europejskie, międzynarodowe analizujące polityki publiczne, działy analityczne firm i organizacji pozarządowych działających w sektorze publicznym lub współpracujących z sektorem publicznym (np. oferujących usługi społeczne użyteczności publicznej), firmy badawcze oferujące analizy, badania i ekspertyzy dotyczące polityk publicznych, administracji samorządowej, trzeciego sektora.

Socjologia stosowana i antropologia społeczna

Absolwent jest dobrze przygotowany do pracy na stanowisku wysoko wykwalifikowanego specjalisty w administracji publicznej, krajowych i międzynarodowych organizacjach III sektora, w mediach, w instytucjach zajmujących się reklamą i public relations, ośrodkach badania opinii publicznej, w instytucjach oświatowo-edukacyjnych, w instytucjach zajmujących się polityką społeczną (na szczeblu centralnym i lokalnym), w podmiotach publicznych i komercyjnych zajmujących się promocją kultury i aktywizacją kulturową, w agendach rządowych, lokalnych i NGO's zajmujących się rozwiązywaniem problemów młodzieży, w instytucjach zajmujących się czasem wolnym i turystyką, w organizacjach zajmujących się marginalizacją społeczną i przeciwdziałaniem wykluczeniu społecznemu, w instytucjach i organizacjach monitorujących i promujących demokratyczne, oparte na idei równouprawnienia, wzory życia społecznego.

Stosowana psychologia zwierząt

Absolwent posiada gruntowną wiedzę z zakresu zoologii, chowu i hodowli oraz zachowania się zwierząt, kierowania zespołami ludzkimi i podstaw prawa w zakresie ochrony praw zwierząt. Będzie przygotowany do pracy w: administracji rządowej i samorządowej związanej z rolnictwem, służbach mundurowych wykorzystujących zwierzęta, organizacjach pozarządowych, przedsiębiorstwach zajmujących się obrotem zwierząt. Potrafi negocjować i prowadzić kampanie społeczne. Jest kompetentny, aby podejmować interwencje w oparciu o istniejące przepisy prawne. Po ukończeniu specjalności nauczycielskiej (zgodnie ze standardami kształcenia przygotowującego do wykonywania zawodu nauczyciela) jest przygotowany do pracy w szkolnictwie.

Stosunki międzynarodowe / Undergraduate Programme in International Relations / Graduate Programme in International Relations

Absolwent jest przygotowany do podjęcia pracy w instytucjach i przedsiębiorstwach związanych z obrotem międzynarodowym, organizacjach i instytucjach międzynarodowych, jednostkach administracji państwowej związanych z polityką zagraniczną i gospodarczą, ośrodkach badawczych i eksperckich zajmujących się stosunkami międzynarodowymi, dyplomacji oraz środkach masowego przekazu.

Studia amerykańskie (American Studies)

Absolwent posiada wiedzę umożliwiającą zrozumienie zjawisk kulturowych i społecznych w odniesieniu do Stanów Zjednoczonych Ameryki. Może znaleźć zatrudnienie w biznesie, handlu, gospodarce, dziennikarstwie, mediach, instytucjach kultury, nauce i szkolnictwie, administracji państwowej, służbie zagranicznej i organizacjach międzynarodowych, turystyce.

Studia euroazjatyckie

Absolwent zna mechanizmy funkcjonowania władzy politycznej, ruchów politycznych i grup nacisku, współczesnych wyzwań wybranych państw w perspektywie krajowej i międzynarodowej oraz ma umiejętność identyfikowania realnych i potencjalnych zagrożeń występujących w sferze politycznej. Jest przygotowany do pracy w ośrodkach analiz politologicznych, wykonywania funkcji eksperta i doradcy oraz komentatora życia politycznego, szczególnie w odniesieniu do wybranych państw Europy Wschodniej, Azji Centralnej, Kaukazu i Bliskiego Wschodu.

Studia miejskie

Absolwenci będą przygotowani do pracy badawczej, do pracy w jednostkach

zajmujących się planowaniem rozwoju i planowaniem przestrzennym, w administracji publicznej (samorządy i administracja rządowa), w instytucjach zajmujących się problemami rozwoju społecznego, w instytucjach kultury i innych, w których praca wymaga aktualnej wiedzy na temat współczesnych problemów rozwoju zurbanizowanego świata.

Studia wschodnie

Absolwent posiada interdyscyplinarną wiedzę z zakresu nauk społecznych i humanistycznych o społeczeństwach, kulturze i gospodarce Europy Środkowej, Bałkanów, Europy Wschodniej, Rosji, Kaukazu i Azji Środkowej, o kontaktach tych obszarów z regionami sąsiednimi oraz o ich udziale w światowej polityce i gospodarce, ze specjalnym uwzględnieniem regionu wybranej specjalizacji. Może znaleźć zatrudnienie w administracji krajowej i samorządowej, w tym w ministerstwach zajmujących się stosunkami z krajami regionu (resort spraw zagranicznych, gospodarki, kultury), urzędach zajmujących się migrantami i uchodźcami, w instytucjach międzynarodowych (np. organy UE), przedsiębiorstwach polskich i organizacjach pozarządowych współpracujących z krajami regionu, w think-tankach.

Sustainable Development

Studia pozwalają zdobyć wszechstronne wykształcenie akademickie przydatne do wykonywania różnorodnych zawodów. Absolwenci są przygotowani do pracy w sektorach: publicznym, prywatnym i non-profit, w organizacjach międzynarodowych lub krajowych, w ośrodkach badawczych i analitycznych, w szczególności w instytucjach zajmujących się monitoringiem środowiska przyrodniczego, gospodarką odpadami, rozwojem lokalnym i regionalnym, w firmach doradczych, w instytucjach naukowych i badawczo-rozwojowych oraz w biznesie.

Sztuka pisania

Kierunek rozwija kompetencje warsztatowe autora pracującego dla nowych mediów, pisarza, publicysty, krytyka, twórczego uczestnika mediów elektronicznych, wykonawcy zawodów związanych z kulturą popularną. Studia zapewniają wiedzę oraz praktyczne umiejętności przydatne w zawodach związanych ze współczesną kulturą medialną, dzięki którym można znaleźć zatrudnienie w: redakcjach pism, wydawnictwach, instytucjach związanych z nowymi mediami, w marketingu medialnym, portalach internetowych, jako copywriter, twórca literatury, krytyk literacki.

Sztuki społeczne

Kierunek przygotowuje do realizacji działań twórczych w różnych środowiskach społecznych oraz kontekstach instytucjonalnych: teatrach, muzeach, domach kultury, szkołach, organizacjach pozarządowych, a także w niezależnych projektach. Absolwent studiów zdobywa wiedzę, umiejętności i kompetencje społeczne pozwalające pracować ze społecznościami lokalnymi i w instytucjach, z grupami zróżnicowanymi m.in. pod względem płci, wieku, sytuacji społecznej, miejsca zamieszkania etc., a także planować, organizować i finansować projekty kulturalne, artystyczne i społeczne.

Z

Zarządzanie

Absolwent kierunku będzie mógł podejmować pracę m.in. w: przedsiębiorstwach przemysłowych i usługowych, w tym korporacjach transnarodowych, administracji państwowej, administracji samorządowej, organizacjach niedochodowych, własnych przedsiębiorstwach (rodzinnych, założonych przez absolwenta). Wśród potencjalnych stanowisk pracy znajdują

się: analityk, menedżer niższego i średniego szczebla (kierownik zespołu, koordynator, doradca itd.).

Zarządzanie Big Data

Kierunek jest spełnieniem oczekiwań stawianych przez naukę, administrację publiczną i przedsiębiorstwa mediowe oraz instytucje działające na rynku komercyjnym w zakresie identyfikacji i przetwarzania dużych zbiorów danych cyfrowych. Zdobyta wiedza i umiejętności pozwolą absolwentom na kompetentne zarządzanie ustrukturyzowanymi i nieustrukturyzowanymi zasobami. Ich kompetencje mogą być wykorzystane społeczno-gospodarczo oraz generować nowe potrzeby w informacyjnej sferze nauki, edukacji i biznesu.

Zastosowania fizyki w biologii i medycynie

Interdyscyplinarny kierunek łączy fizykę z naukami biologicznymi i medycyną. Pogranicze tych nauk jest jednym z najdynamiczniej rozwijających się obszarów badań naukowych, a także zastosowań najnowszych technologii. Do wyboru trzy specjalności: biofizyka molekularna, fizyka medyczna, neuroinformatyka. Absolwent posiada przygotowanie do pracy w instytucjach zajmujących się badaniami biofizycznymi lub biomedycznymi, a więc w placówkach badawczych, badawczo-rozwojowych, kontrolnych i diagnostycznych oraz w przemyśle, administracji, placówkach ochrony przyrody, instytucjach medycznych.



Szkoły doktorskie

poszerzanie wiedzy, doskonalenie umiejętności

Po ukończeniu studiów magisterskich możesz kontynuować kształcenie w szkołach doktorskich w ramach 4-letnich programów. Rekrutacja do szkół doktorskich odbywa się w trybie otwartego konkursu o zasięgu międzynarodowym. O przyjęcie mogą ubiegać się osoby z całego świata, na tych samych zasadach określonych w uchwale rekrutacyjnej. Rekrutacja ma zapewnić wyłonienie spośród kandydatów osób o największych predyspozycjach i silnej motywacji do prowadzenia pracy badawczej. W szkole doktorskiej obowiązuje powszechny system stypendialny. Każdy doktorant nieposiadający stopnia doktora otrzymuje stypendium doktoranckie przez 4 lata.

Na UW funkcjonują cztery szkoły doktorskie:

Międzydziedzinowa Szkoła Doktorska

- Ogólny program szkoły

Powstanie Międzydziedzinowej Szkoły Doktorskiej na Uniwersytecie Warszawskim stanowi odpowiedź na współczesne wyzwania stojące przed nauką, które wymagają innowacyjnych badań naukowych, przekraczających granice dyscyplin i dziedzin naukowych. Dlatego wspierając nowatorskie projekty badawcze Międzydziedzinowa Szkoła Doktorska umożliwia przygotowywanie zarówno dysertacji łączących co najmniej dwie dowolnie wybrane dyscypliny nauki ze wskazaniem dyscypliny wiodącej, jak i dysertacji

jednodziedzinowych bez wskazania dyscypliny wiodącej. Kształcenie w MSD ma charakter zindywidualizowany. Oprócz niewielkiej liczby zajęć ujętych w programie jako obowiązkowe doktorant – w porozumieniu z promotorami – wybiera kursy zgodne z jego zainteresowaniami, które umożliwią mu rozwój kompetencji akademickich niezbędnych zwłaszcza do przygotowania i obrony rozprawy doktorskiej. Elastyczność ta pozwala na realizację własnych, oryginalnych i innowacyjnych projektów badawczych. Wśród zajęć do wyboru MSD oferuje także ścieżkę kształcenia QUANTITATIVE ANALYSIS (QA), która daje możliwość prowadzenia nowatorskich badań w dynamicznie rozwijającej się interdyscyplinarnej dziedzinie łączącej nauki ekonomiczne i matematykę.

msd.uw.edu.pl

Szkoła Doktorska Nauk Humanistycznych

- Archeologia
- Etnologia i antropologia kulturowa
- Filozofia
- Historia
- Językoznawstwo
- Literaturoznawstwo
- Nauki o Kulturze i Religii
- Nauki o Sztuce

Szkoła Doktorska Nauk Humanistycznych Uniwersytetu

Warszawskiego oferuje kandydatom program kształcenia uwzględniający specyfikę dyscyplin, w ramach których prowadzone są projekty doktorskie. Ważnym aspektem jest elastyczność realizacji programu, która ułatwia mobilność doktorantów i pozwala na indywidualizację kształcenia wynikającą z potrzeb doktoranta. Rozwój doktorantów w obrębie dyscyplin zapewniony jest przez udział w seminarium (lub seminariach), zajęciach specjalizacyjnych i metodologicznych. Dodatkowo w programie kształcenia przewidziane są zajęcia, które przygotowują doktoranta do aktywności w środowisku akademickim, w tym wspomagające w budowaniu warsztatu naukowego i w umiejętności planowania badań w krótszej i dłuższej perspektywie.

Podstawą funkcjonowania w szkole doktorskiej jest pogłębiona relacja Mistrz-Uczeń czyli ścisła współpraca doktoranta z promotorem istotna na każdym etapie kształcenia i prowadzenia badań. Szkoła oferuje również interdyscyplinarną sieć współpracy, stwarzając doktorantom warunki do wszechstronnego rozwoju naukowego.

Od 2023 r. w SDNH można realizować projekty doktorskie w 8 dyscyplinach, w tym w dyscyplinie etnologia i antropologia kulturowa, która została wyodrębniona z Nauk o Kulturze i Religii.

szkolydoktorskie.uw.edu.pl/sdnh/

Szkoła Doktorska Nauk Ścisłych i Przyrodniczych

- Astronomia
- Matematyka i Informatyka –
Warszawska Szkoła Doktorska
Matematyki i Informatyki
- Nauki Biologiczne
- Nauki Chemiczne
- Nauki Fizyczne
- Nauki o Ziemi i Środowisku

Kształcenie w Szkole Doktorskiej Nauk Ścisłych i Przyrodniczych (SDNSP) obejmuje zajęcia w formie specjalistycznych wykładów monograficznych, kursów i praktyk doskonalących umiejętności doktorantów w zakresie prowadzenia dydaktyki w szkole wyższej, warsztatów, specjalistycznych seminariów i trzydniowych wyjazdowych sympozjów naukowych.

W SDNSP część zajęć ma charakter interdyscyplinarny. Są organizowane i realizowane centralnie przez SDNSP i uczestniczą w nich w tym samym czasie doktoranci ze wszystkich dyscyplin szkoły.

W SDNSP część zajęć ma charakter specjalistyczny. Są organizowane i realizowane w ramach danej dyscypliny i służą podnoszeniu kompetencji doktorantki / doktoranta w obszarze, jakiego dotyczy realizowany przez nią / niego projekt doktorski. Integralną częścią kształcenia w SDNSP jest realizacja indywidualnego projektu doktorskiego w jednej z dyscyplin wchodzących w skład szkoły, pod kierunkiem wybranego promotora.

W skład SDNSP wchodzi Warszawska Szkoła Doktorska Matematyki i Informatyki (WSDMI) prowadzona wspólnie przez Uniwersytet Warszawski i Instytut Matematyczny Polskiej Akademii Nauk.

szkolydoktorskie.uw.edu.pl/sdnsip/

Szkoła Doktorska Nauk Społecznych

- Ekonomia i Finanse
- Geografia Społeczno-Ekonomiczna i Gospodarka Przestrzenna
- Nauki o Bezpieczeństwie
- Nauki o Komunikacji Społecznej i Mediach
- Nauki o Polityce i Administracji
- Nauki o Zarządzaniu i Jakości
- Nauki Prawne
- Nauki Socjologiczne
- Pedagogika
- Psychologia

Program kształcenia jest w znacznym stopniu zindywidualizowany, dopasowany do zainteresowań i projektu badawczego poszczególnych doktorantów i realizowany pod kierunkiem wybranego promotora.

Obejmuje między innymi interdyscyplinarne seminarium z nauk społecznych, seminarium wybranej dyscypliny, zajęcia rozwijające umiejętności metodyczne oraz związane z niezbędnymi w nauce umiejętnościami „miękkimi” dotyczącymi np. wniosków grantowych, strategii publikacyjnych w nauce czy umiejętności metodycznych.

szkolydoktorskie.uw.edu.pl/sdns/



Studia i inne formy kształcenia

Uniwersytet Otwarty, Szkoła Edukacji, letnie kursy językowe

Języki obce

Studenci Uniwersytetu Warszawskiego mogą wykorzystać bezpłatnie swoje żetony językowe (60 lub 120). Osoby spoza UW zapłacą 1090,20 zł za 60 godzin lekcyjnych.

Szkoła Języków Wschodnich Wydziału Orientalistycznego

Szkoła Języków Wschodnich prowadzi intensywne kursy językowe na różnych poziomach zaawansowania. W ofercie są zajęcia z albańskiego, arabskiego, aramejskiego, azerskiego, białoruskiego, bułgarskiego, chińskiego, chorwackiego, czeczeńskiego, czeskiego, greckiego, gruzińskiego, hebrajskiego, hindi, indonezyjskiego, japońskiego, jidysz, kantońskiego, kazachskiego, koreańskiego, litewskiego, łotewskiego, macedońskiego, mongolskiego, ormiańskiego, pendzabskiego, perskiego, rosyjskiego, rumuńskiego, serbskiego, słowackiego, suahili, tamilskiego, tureckiego, ukraińskiego, urdu, wietnamskiego. Więcej szczegółów na www.sjw.uw.edu.pl.

Ponadto w ramach oferty innych jednostek UW możesz uczyć się na lektoraty z fińskiego, portugalskiego, węgierskiego czy polskiego języka migowego.

Centrum Nauczania Języków Obcych

Studenci Uniwersytetu i wszyscy zainteresowani doskonaleniem swoich umiejętności językowych i interkulturowych mogą uczestniczyć w intensywnych kursach językowych prowadzonych przez Centrum Nauczania Języków Obcych. Do wyboru są kursy tradycyjne, półinternetowe i e-mentoraty z języka angielskiego, francuskiego, hiszpańskiego, niderlandzkiego, niemieckiego, norweskiego, rosyjskiego, szwedzkiego czy włoskiego. Zajęcia prowadzone są przez doświadczonych nauczycieli akademickich. Rejestracja na lektoraty odbywa się przez stronę internetową www.rejestracja.usos.uw.edu.pl.

Uniwersytet Otwarty

Uniwersytet Otwarty UW to miejsce dla każdego, kto chce podnieść swoje kwalifikacje i realizować pasję, niezależnie od wieku i wykształcenia. W kursach otwartych prowadzonych przez pracowników i doktorantów Uniwersytetu Warszawskiego może wziąć udział każdy, kto ukończył 16 lat, m.in. uczniowie, studenci, osoby aktywne zawodowo oraz seniorzy. W ofercie Uniwersytetu Otwartego UW rokrocznie jest blisko 800 kursów, które

prowadzone są w sześciu dziedzinach:

- kultury i idee
- języki świata
- człowiek i społeczeństwo
- prawo, biznes i IT
- nauka i środowisko
- rekreacja i hobby

Słuchaczami UO UW w roku 2022 było ponad 8 tys. osób. Rekrutacja odbywa się trzy razy do roku: w sierpniu, grudniu i marcu poprzez stronę internetową www.uo.uw.edu.pl

Studia podyplomowe

Studia podyplomowe prowadzone na Uniwersytecie Warszawskim wpisują się w ideę kształcenia przez całe życie (lifelong learning). Podczas przygotowywania programów tych studiów brane są pod uwagę zarówno potrzeby współczesnego rynku pracy, jak i oczekiwania kandydatów. Są one propozycją dla osób, które chcą się doskonalić zawodowo, poszerzać horyzonty, aktualizować wiedzę, ale również dla tych, którzy planują zmianę profilu zawodowego lub przekwalifikowanie się. Studia podyplomowe są skierowane do osób, które ukończyły co najmniej studia pierwszego stopnia. Kandydaci mogą wybierać spośród ponad 100 programów studiów podyplomowych. Rejestracja prowadzona jest na stronie: irk.uw.edu.pl

Szkoła Edukacji

Szkoła Edukacji to wspólny program Uniwersytetu Warszawskiego oraz Polsko-Amerykańskiej Fundacji Wolności. Są to studia dla absolwentów matematyki, filologii polskiej, biologii lub historii, którzy chcą zostać nauczycielami. Skorzystać z nich mogą również osoby, które na studiach nie wybrały specjalizacji nauczycielskiej, mają inne doświadczenie zawodowe i dopiero teraz zainteresowały się pracą w szkole. Szkoła Edukacji rozpoczęła działalność pod koniec sierpnia 2015 roku. Są to nietypowe roczne studia podyplomowe prowadzone w trybie dziennym. Do wyboru są cztery ścieżki: matematyczna, polonistyczna, biologiczna i historyczna. Więcej szczegółów na www.szkoledukacji.pl

Uznawanie efektów uczenia się zdobytych poza edukacją formalną (Recognition of Prior Learning – RPL)

Uniwersytet Warszawski od roku akademickiego 2017/2018 prowadzi rekrutację na wybrane kierunki na podstawie potwierdzania efektów uczenia się zdobytych poza edukacją formalną. Jednostki, które prowadzą nabór w tym trybie to: Wydział Geologii i Wydział „Artes Liberales”. Rejestracja prowadzona jest na stronie: irk.uw.edu.pl

Centrum Języka Polskiego i Kultury Polskiej dla Cudzoziemców „Polonicum”

Centrum Języka Polskiego i Kultury Polskiej dla Cudzoziemców „Polonicum” prowadzi trymestralne i wakacyjne kursy języka polskiego oraz studia podyplomowe dla przyszłych nauczycieli języka polskiego jako języka obcego. Prawdziwą perłą w ofercie „Polonicum” jest Wakacyjny Kurs Języka Polskiego. Odbывается on zwykle w sierpniu, trwa 4 tygodnie i bierze w nim udział zwykle ok. 220 osób z całego świata. Lektoraty na wszystkich poziomach znajomości polszczyzny: od początkującego do zaawansowanego odbywają się pięć dni w tygodniu. Oprócz zajęć językowych, literackich i kulturowych, w programie są też projekcje najnowszych polskich filmów, koncerty fortepianowe muzyki Chopina w Łazienkach, spacer po ciekawych miejscach stolicy, wycieczka krajoznawcza oraz nauka poloneza pod okiem choreografa z uniwersyteckiego Teatru Tańca „Warszawianka”. Więcej informacji o kursach „Polonicum” na stronie polonicum.uw.edu.pl



Zamieszkać w Warszawie

Od roku akademickiego 2024/2025 będziemy dysponować prawie 2600 miejscami w siedmiu akademikach położonych w różnych dzielnicach Warszawy.

Koszty i warunki

Jesteś z daleka, masz trudną sytuację finansową, a chcesz u nas studiować? Złóż wniosek o akademik. Od roku akademickiego 2024/2025 będziemy dysponować prawie 2600 miejscami w siedmiu akademikach położonych w różnych dzielnicach Warszawy (na Mokotowie, w Śródmieściu, na Ochocie i Pradze Południe). W każdym budynku możecie korzystać z pokoju cichej nauki, sal telewizyjnych i komputerowych oraz pralni. W niektórych akademikach łazienki i kuchnie mieszczą się na piętrze, w innych w segmencie. Na wyposażeniu standardowego pokoju, oprócz mebli, znajdują się: pościel, lodówka, czasami kuchenka mikrofalowa i czajnik elektryczny. W każdym akademiku możecie korzystać z internetu (Wi-Fi). UW dysponuje także miejscami w akademikach, które są przystosowane do potrzeb osób z niepełnosprawnościami.

Ile to kosztuje? Miesięczny koszt pobytu w akademiku w roku akademickim 2023/2024 wynosił od 480 do 950 zł od osoby, w zależności od rodzaju pokoju.



Dowiedz się więcej!

Zajrzyj na stronę
Biura ds. Pomocy Materialnej:
bpm.uw.edu.pl



Dom Studenta nr 1 „Muchomorek”

ul. Żwirki i Wigury 97/99

Dom Studenta nr 2 „Żwirek”

ul. Żwirki i Wigury 95/97

Dom Studenta nr 3 „KIC”

ul. Kickiego 9 i 12

Dom Studenta nr 4 „Zamenhof”

ul. Zamenhofa 10a

Dom Studenta nr 5 „Smyczkowa”

ul. Smyczkowa 5/7

Dom Studenta nr 6 „Radomska”

ul. Radomska 11

Dom Studenta nr 7 na Służewie

(czynny od roku akademickiego 2024/2025)

W naukowej podróży

Będąc na UW, możesz część studiów odbyć na innej polskiej lub zagranicznej uczelni.

Erasmus+

Studenci mogą wyjechać do krajów Unii Europejskiej oraz Macedonii Północnej, Serbii, Turcji i Wielkiej Brytanii, a także trzech państw Europejskiego Obszaru Gospodarczego (Islandia, Liechtenstein, Norwegia). O stypendium programu Erasmus+ mogą ubiegać się studenci przynajmniej drugiego roku studiów I stopnia lub jednolitych studiów magisterskich.

Studenci mogą również wyjechać na praktykę do instytucji zagranicznej, zagranicznego przedsiębiorstwa, placówki naukowo-badawczej, organizacji non-profit albo innej instytucji (muzeum, biblioteka, szpital, jednostka administracji lokalnej lub centralnej itp.). Obsługą studentów chcących uczestniczyć w Erasmusie+ zajmuje się Biuro Współpracy z Zagranicą.

MOST

Umożliwia spędzenie jednego lub dwóch semestrów studiów na innej polskiej uczelni. Można też zapisać się tylko na jeden przedmiot wykładany poza macierzystą jednostką. Student studiów I stopnia lub jednolitych magisterskich może wziąć udział w programie po ukończeniu II semestru.

Zapisy otwarte są zwykle od 15 kwietnia do 15 maja oraz od 31 października do 30 listopada.

Szczegóły dotyczące naboru można będzie znaleźć na stronie internetowej programu:

most.amu.edu.pl

4EU+

4EU+ to sojusz ośmiu uniwersytetów europejskich, do którego należy Uniwersytet Warszawski. Uczelnie chcą pogłębiać współpracę w zakresie prowadzenia badań, wspólnych programów studiów, kształcenia studentów i doktorantów, inicjatyw związanych z innowacyjnością i transferem technologii. Współpraca ta rozwija się również dzięki przyznanemu przez Komisję Europejską statusowi uniwersytetu europejskiego w konkursie „European Universities”, który finansowany jest z programu Erasmus+.

Dzięki przynależności do sojuszu studenci UW mogą m.in.:

- uczestniczyć w szkołach letnich, zajęciach online z udziałem studentów i wykładowców co najmniej dwóch uniwersytetów sojuszu, seminariach licencjackich i magisterskich współprowadzonych przez promotorów z zagranicy,
- spędzić część studiów na uczelni partnerskiej,

- korzystać z materiałów naukowych bibliotek uczelni 4EU+,
- uczestniczyć w wydarzeniach integracyjnych.

Uczelnie sojuszu 4EU+:

- Uniwersytet Warszawski (Polska)
- Uniwersytet Karola (Czechy)
- Uniwersytet w Heidelbergu (Niemcy)
- Uniwersytet Sorboński (Francja)
- Uniwersytet Kopenhaski (Dania)
- Uniwersytet w Mediolanie (Włochy)
- Uniwersytet w Genewie (Szwajcaria)
- Uniwersytet Paris-Panthéon-Assas (Francja)

W BWZ można uzyskać informacje o pozostałych możliwościach wymiany stypendialnej (umowy międzyuniwersyteckie, rządowe i inne).

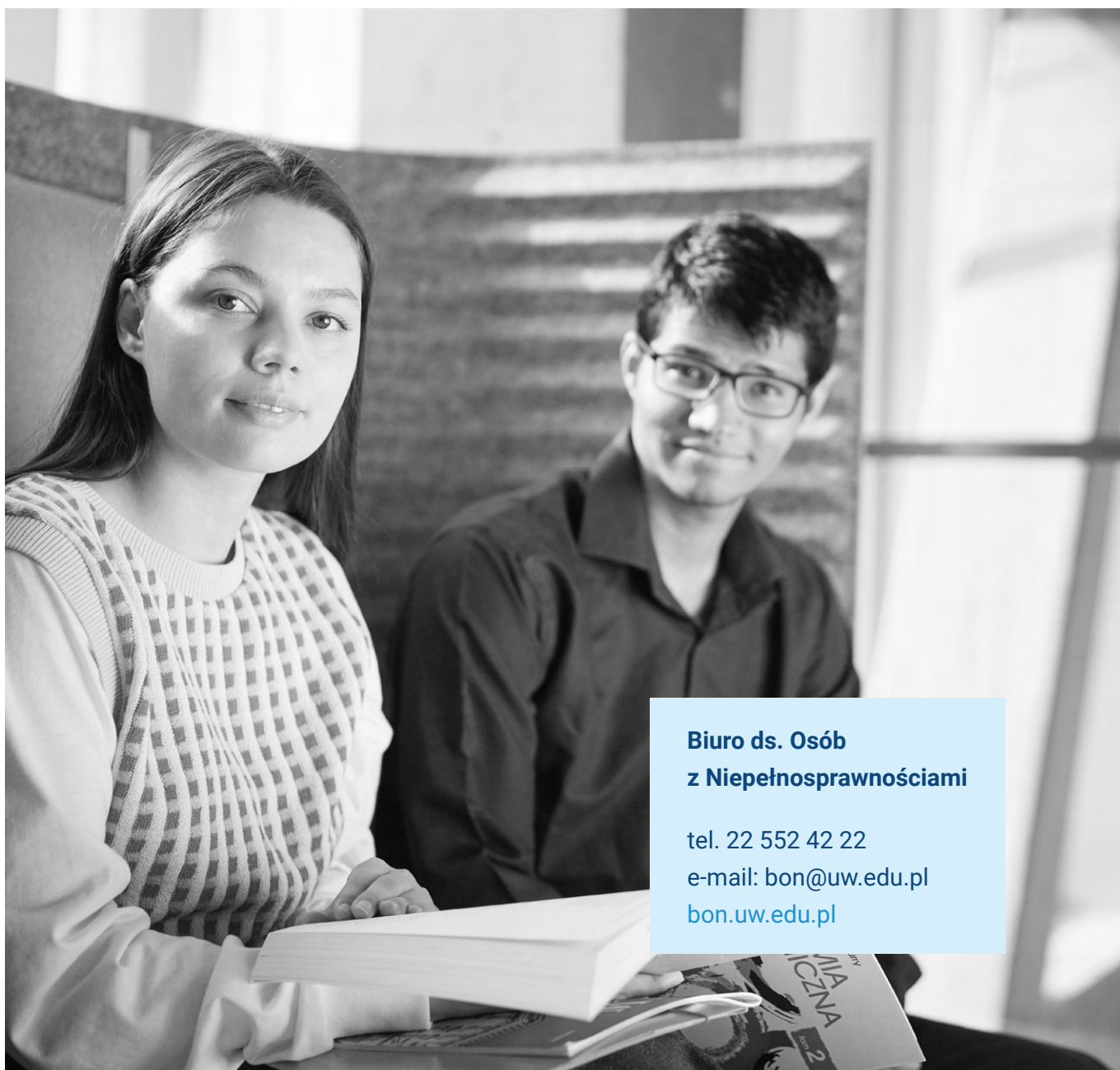
bwz.uw.edu.pl



Uniwersytet dla wszystkich

pomoc i wsparcie na UW

Na Uniwersytecie Warszawskim wszyscy jesteśmy równoważni, dlatego mówimy „nie” wszystkim przejawom dyskryminacji.



**Biuro ds. Osób
z Niepełnosprawnościami**

tel. 22 552 42 22

e-mail: bon@uw.edu.pl

bon.uw.edu.pl

Równoważni

Na Uniwersytecie Warszawskim wszyscy jesteście równoważni, dlatego mówimy „nie” wszystkim przejawom dyskryminacji. Zależy nam na tym, by członkowie społeczności akademickiej czuli się bezpiecznie i komfortowo, dlatego na UW zostały opracowane procedury i powołane instytucje, gdzie można znaleźć poufne i bezpłatne wsparcie w kryzysowych sytuacjach.

Rzeczniczka Akademicka

22 55 27 214

ombudsman@uw.edu.pl
ombudsman.uw.edu.pl

Instytucje pomocowe na UW

rownowazni.uw.edu.pl

Centrum Pomocy Psychologicznej

Centrum Pomocy Psychologicznej UW oferuje studentom, doktorantom i pracownikom Uniwersytetu bezpłatną, krótkoterminową pomoc psychologiczną oraz konsultacje psychiatryczne. Osobom znajdującym się w kryzysie zdrowia psychicznego z powodu nagłych sytuacji losowych, doświadczającym trudności w wykonywaniu codziennych obowiązków, potrzebującym wsparcia w adaptacji do nowych wyzwań, CPP proponuje indywidualne konsultacje, krótkoterminową terapię, grupy terapeutyczne, grupy wsparcia oraz warsztaty psychoedukacyjne.

Centrum Pomocy Psychologicznej UW

cpp@adm.uw.edu.pl
tel. 22 55 20 063; 694 711 731
cpp.uw.edu.pl

Jesteś osobą z niepełnosprawnością

Na co możesz liczyć jako kandydat Zmagasz się z trudnościami zdrowotnymi? Posiadasz orzeczenie o stopniu niepełnosprawności lub jesteś osobą z neuroróżnorodnością? Te informacje przydadzą Ci się przed przystąpieniem do rekrutacji na Uniwersytet Warszawski.

PO PIERWSZE: możesz wybrać dowolny kierunek studiów – Uniwersytet nie wprowadza żadnych ograniczeń wynikających ze stanu zdrowia kandydata. Istotne jest, aby wybrać kierunek studiów zgodnie z indywidualnymi zainteresowaniami oraz możliwościami.

PO DRUGIE: mamy Biuro ds. Osób z Niepełnosprawnościami (www.bon.uw.edu.pl). Jego pracownicy posłużą Ci radą i faktyczną pomocą.

PO TRZECIE: tak jak wszyscy kandydaci, przechodzisz postępowanie kwalifikacyjne. Nie stosujemy żadnych ulg lub zwolnień z egzaminów dla osób z niepełnosprawnościami, ale zapewniamy dostosowanie formy egzaminu do potrzeb wynikających z Twojej niesprawności. Jeśli na Twoim kierunku obowiązuje dodatkowy egzamin, możesz liczyć na odpowiednie dostosowanie jego formy do Twojej niepełnosprawności. Musisz tylko taką potrzebę wcześniej zgłosić (kwestionariusz dla kandydatów z uzupełnionymi danymi + oryginał orzeczenia o niepełnosprawności + dokumenty medyczne potwierdzające sytuację zdrowotną dostarczone do Biura ds. Osób z Niepełnosprawnościami co najmniej 7 dni roboczych przed egzaminem).

Na co możesz liczyć jako student

Pamiętaj, że naszym celem podczas konstruowania wsparcia dla Ciebie jest wyrównanie szans w pełnym dostępie do oferty dydaktycznej z zachowaniem wymagań merytorycznych.

- Możesz otrzymać w akademiku pokój dostosowany do Twoich potrzeb.
- Możesz ubiegać się o stypendium dla osób niepełnosprawnych, jeżeli posiadasz orzeczenie o stopniu niepełnosprawności (wysokość świadczenia zależy od posiadanego stopnia niepełnosprawności).
- W razie potrzeby możesz korzystać z transportu uniwersyteckiego, pomocy asystentów transportowych, zajęć z instruktorem orientacji przestrzennej.
- Przygotowaliśmy dla Ciebie zajęcia wychowania fizycznego oraz zajęcia uzupełniające z lektoratów z języków obcych.
- Możesz korzystać z usług tłumaczy języka migowego.
- Masz prawo korzystać z zasobów Akademickiej Biblioteki Cyfrowej (www.abc.uw.edu.pl),
- udostępniającej materiały dydaktyczne zaadaptowane do potrzeb osób, które z powodu niesprawności nie mogą pracować z tekstem w czarnym druku.
- Wypożyczymy Ci noteboki, notesy brajlowskie, urządzenia wyposażone w programy udźwiękawiające i powiększające tekst, przenośne skanery, systemy wspomagające słyszenie.
- Możesz umówić się na spotkanie z konsultantką ds. studenckich w celu omówienia indywidualnych potrzeb i rozwiązań wspierających, które mogą być wdrożone w toku studiów.

Studenckie finanse

czyli kilka słów o stypendiach i pomocy materialnej



Stypendium socjalne

Przyznawane jest studentowi, który znajduje się w trudnej sytuacji materialnej. Wysokość stypendium uzależniona jest od dochodu. W szczególnie uzasadnionych przypadkach student może otrzymać stypendium socjalne w zwiększonej wysokości, o ile spełnia warunki niezbędne do jego otrzymania.

Stypendium dla osób z niepełnosprawnością

Przyznawane jest bez względu na wysokość dochodu. Stawka dofinansowania uzależniona jest od stopnia niepełnosprawności osoby, która się o nie ubiega.

Zapomoga

Zapomoga może być przyznana studentowi, znajdującemu się z przyczyn niezależnych od siebie w trudnej sytuacji życiowej, która powoduje kosztowne i krótkotrwałe trudności w studiowaniu. Kwota zapomogi nie może być wyższa niż 5,5 tys. zł.

Stypendium rektora

Może je otrzymać osoba, która uzyskała w poprzednim roku akademickim wysoką średnią ocen bądź posiada znaczące osiągnięcia naukowe, artystyczne lub sportowe. Przysługuje studentom stacjonarnym i niestacjonarnym od II roku studiów I stopnia lub jednolitych magisterskich lub I roku studiów II stopnia, a także studentom rozpoczynającym studia (I rok studiów I stopnia lub jednolitych magisterskich), którzy posiadają tytuł laureata lub finalisty olimpiady. Stypendium przyznawane jest na jeden rok akademicki i wypłacane przez 9 miesięcy.

Stypendium ministra za znaczące osiągnięcia

Można je otrzymać za ponadprzeciętne wyniki w nauce i sporcie, m.in. za osiągnięcia takie jak publikacje, dzieła artystyczne, udział w projektach badawczych. Nie bez znaczenia jest też wysoka średnia ocen. Studenci mogą równocześnie otrzymywać stypendium rektora i ministra.

Stawki stypendiów

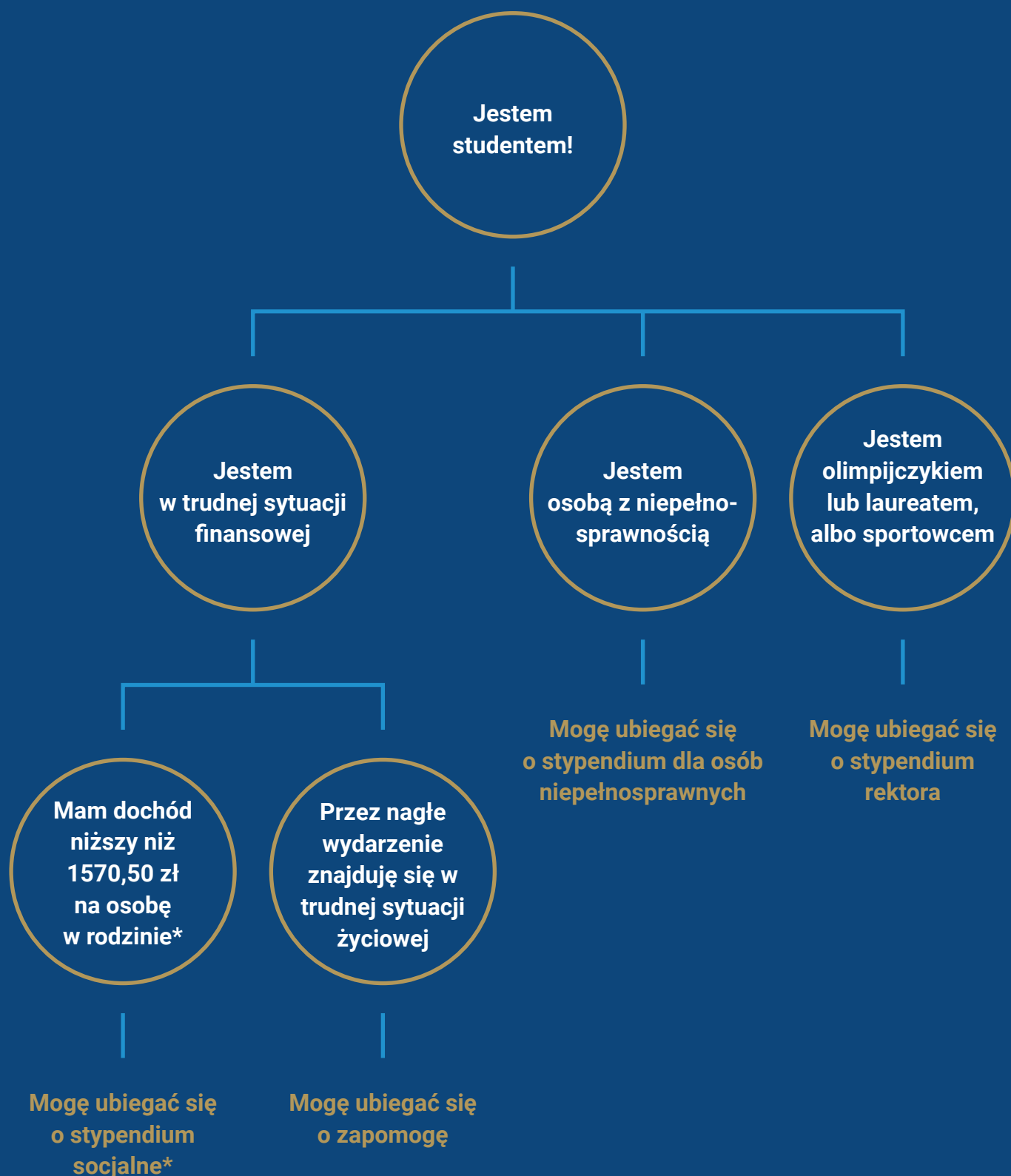
Stawki stypendiów ustalane są przed rozpoczęciem roku akademickiego. W roku akademickim 2023/2024 wynosiły one: 864-1728 zł (socjalne – w zwiększonej wysokości: 1404-2268 zł), 540-864 zł (dla osób niepełnosprawnych), 1000 zł (rektora). Stawki na rok 2024/2025 dostępne będą na stronie: bpm.uw.edu.pl

Wnioski o stypendia składane są za pośrednictwem USOSweb. Więcej informacji na temat wsparcia finansowego dla studentów znajduje się na stronach Biura ds. Pomocy Materialnej (bpm.uw.edu.pl) oraz Biura ds. Osób z Niepełnosprawnościami (bon.uw.edu.pl).

Studenci mogą ubiegać się o stypendia: socjalne, specjalne dla osób z niepełnosprawnościami oraz rektora za wyniki w nauce.

Wnioski o ich przyznanie trzeba składać samodzielnie.

*Życie w Warszawie nie należy do najtańszych,
ale osoby w trudnej sytuacji finansowej oraz te z najlepszymi
wynikami w nauce mogą ubiegać się o stypendia.*



* od 1 października 2024 r.

Nie tylko nauka

czyli kilka słów o studenckich pasjach

Uniwersytet Warszawski to nie tylko wykłady, ćwiczenia i laboratoria. To miejsce, gdzie rozwinięsz swoje zainteresowania i zdobędziesz nowe umiejętności. Tu każdy znajdzie coś dla siebie. Sprawdź możliwości, jakie oferuje UW.

Biuro Karier

To jednostka, która pomaga studentom przygotować się do wejścia na rynek pracy. Biuro Karier organizuje spotkania z doradcą zawodowym, pomaga w wytyczeniu ścieżki kariery, przeprowadza warsztaty podnoszące kwalifikacje oraz prowadzi bazę ofert staży i praktyk.

Koła naukowe

Na UW działa obecnie prawie 200 kół naukowych. Jeśli masz pasję naukową, którą chcesz rozwijać, to na pewno Uniwersytet Ci to umożliwi. Pełna lista kół naukowych działających na UW dostępna na stronie: www.rada.uw.edu.pl (zakładka „Wykaz kół naukowych i artystycznych”).

Organizacje studenckie

Na UW funkcjonuje kilka organizacji, które działają na rzecz społeczności studenckiej. Jedną z nich jest Samorząd Studentów UW, który nie tylko reprezentuje studentów w oficjalnych gremiach i sprawach formalnych, ale także organizuje największe wydarzenia, takie jak Juwenalia, Miasteczko na styku kultur czy obóz zerowy. Inną opcją jest Niezależne Zrzeszenie Studentów UW – działające od ponad 40 lat i organizujące na naszej uczelni akcje krwiodawstwa czy spotkania z ludźmi polityki, nauki i kultury. Warto włączyć się w działania Erasmus Student Network UW, które pomagają studentom z zagranicy przyjeżdżającym na UW zaadaptować się na naszej uczelni.

Sport

Na UW działa Akademicki Związek Sportowy, reprezentujący uczelnię na zawodach w kraju i za granicą. To największy klub sportowy w Polsce.

Warto się do niego zapisać. Można trenować różne dyscypliny sportu, m.in. piłkę nożną, ręczną, siatkową, koszykową, sporty wodne, zimowe, sztuki walki, jeździectwo, kolarstwo czy wspinaczkę. Oprócz sekcji AZS na Uniwersytecie działają kluby górskie i turystyczne, w których możesz realizować swoje pasje podróżnicze – są to Studencki Klub Górski oraz Uniwersytecki Klub Alpinistyczny.

Chóry i teatry

Na UW – dla tych, którzy lubią tańczyć, śpiewać czy grać na scenie – działa wiele zespołów artystycznych, np. Teatr Tańca Uniwersytetu Warszawskiego „Warszawianka”, reprezentacyjna grupa folklorystyczna naszej uczelni, albo Chór Akademicki UW. Jeśli lubisz teatr, to możesz rozwijać swoje umiejętności w Teatrze Hybrydy UW, Teatrze Polonistyki UW im. E. Szymanisa czy też w teatralnym kole naukowym Instytutu Anglistyki The Cheerful Hamlets.



Radio Kampus

Kampus to miejska stacja, którą współtworzą studenci, didżeje i artyści. Zespół to w dużej mierze wolontariusze, którzy pod okiem starszych (stażem) koleżanek i kolegów poznają dziennikarstwo radiowe w praktyce. Uczą się i przy tym tworzą najciekawsze radio w eterze! Radia Kampus można posłuchać na falach 97,1 FM w Warszawie i w okolicach, a na stronie radiokampus.fm i na platformie Open.FM na całym świecie.

Uniwerek.tv

To studencka telewizja działająca w ramach Samorządu Studentów UW. W skład jej zespołu wchodzi studenci, którzy stawiają pierwsze kroki jako reporterzy, fotografowie, operatorzy kamery, dźwiękowcy, wydawcy. Relacjonują wszystko to, co ważne i ciekawe z perspektywy studenta. Materiały Uniwerek.tv można obejrzeć w serwisie YouTube.

Wolontariat

Uniwersyteckie Centrum Wolontariatu UW to miejsce dla wszystkich tych, którzy lubią pomagać. Dzięki ofercie UCW studenci mogą współtworzyć największe wydarzenia na Uniwersytecie, organizować warsztaty, a także nawiązywać relacje podczas realizacji programów i projektów społecznych.

Inkubator UW

Na UW jest jednostka, dzięki której wprowadzisz swój pomysł na biznes w życie. Stanie się to łatwiejsze dzięki spotkaniom z mentorami i warsztatom rozwijającym postawy przedsiębiorcze. W ramach Inkubatora UW działa centrum projektowania i druku 3D, pracownia elektroniczna i warsztatownia. Do dyspozycji studentów są także przestrzenie coworkingowe i sale konferencyjne.

Dodatkowe dane teleadresowe:

Biuro Karier

22 55 20 763
biurokarier@adm.uw.edu.pl
biurokarier.uw.edu.pl

Samorząd Studentów UW

samorzad.uw.edu.pl

NZS UW

nzs.uw.edu.pl

Erasmus Student Network UW

uw.esn.pl

Uniwersyteckie Centrum Wolontariatu

22 55 27 201
wolontariat@uw.edu.pl
wolontariat.uw.edu.pl

Teatr Tańca UW „Warszawianka”

warszawianka.uw.edu.pl

Inkubator UW

22 554 07 35
kontakt@inkubator.uw.edu.pl
iuw.edu.pl

Chór Akademicki UW

chor.uw.edu.pl

Collegium Musicum UW

cm.uw.edu.pl

Teatr Hybrydy UW

teatr.uw.edu.pl

Klub AZS UW

azs.uw.edu.pl

Radio Kampus

radiokampus.fm

Uniwerek.tv

uniwerek.tv



FAQ

najczęściej zadawane pytania

W jaki sposób dowiem się o zakwalifikowaniu się na studia?

Wyniki rekrutacji będą publikowane na Twoim koncie w systemie IRK.

Gdzie i kiedy osoby zakwalifikowane na studia powinny złożyć dokumenty?

Gdy otrzymasz informację o zakwalifikowaniu na studia, musisz złożyć dokumenty na swoim wydziale w terminie i w miejscu podanym przez komisję rekrutacyjną w komunikacie wczytanym na Twoje konto. Jeżeli nie złożysz dokumentów w podanym terminie, zostaniesz skreślona/-y z listy rankingowej i zwolnisz miejsce kandydatom znajdującym się na liście rezerwowej.

Jeżeli nie możesz złożyć dokumentów osobiście, wyręczyć może Cię upoważniona pełnoletnia osoba. Druk upoważnienia znajdziesz na stronie Biura ds. Rekrutacji. Upoważnienie nie musi być potwierdzone notarialnie. Przy rekrutacji na studia II stopnia kandydat musi być po obronie pracy licencjackiej w momencie składania dokumentów – w przypadku braku gotowego dyplomu wystarczy zaświadczenie.

Czy muszę wpisać wyniki maturalne na koncie rekrutacyjnym, aby zapisać się naabrany kierunek?

Nie. Na tym etapie wystarczy, że zaznaczysz przedmioty maturalne i poziomy egzaminów, a po otrzymaniu wyników uzupełnisz te dane na koncie rekrutacyjnym (nie później jednak niż

do ostatniego dnia rejestracji na dany kierunek). Ta sama zasada obowiązuje przy rejestracji na studia drugiego stopnia.

Czym różni się przedmiot wymagany od przedmiotu punktowanego?

Przedmiot wymagany – przedmiot obowiązkowy w postępowaniu kwalifikacyjnym na studia. Brak wyniku egzaminu maturalnego z tego przedmiotu uniemożliwi kandydatowi wzięcie udziału w rekrutacji. Przedmiot punktowany – przedmiot nieobowiązkowy w postępowaniu kwalifikacyjnym na studia. Brak wyniku egzaminu maturalnego z tego przedmiotu nie dyskwalifikuje kandydata w postępowaniu kwalifikacyjnym.

Czy na etapie rejestracji na kierunek muszę podać numer świadectwa dojrzałości/dyplomu studiów?

Nie. Na etapie rejestracji na kierunek nie trzeba podawać numeru świadectwa dojrzałości lub dyplomu studiów. Te dane musisz jednak uzupełnić przed wydrukiem ankiety osobowej.

Jeżeli kandydat z tzw. starą maturą ma podać w IRK oceny z przedmiotów, to ma zaznaczyć wszystkie przedmioty ze świadectwa dojrzałości czy tylko przedmioty zdawane na maturze?

Kandydat zaznacza tylko przedmioty zdawane na maturze (zarówno w części pisemnej, jak i ustnej). Oceny uzyskane

na zakończenie szkoły średniej nie są brane pod uwagę w rekrutacji na studia.

Czy wyniki z ustnych egzaminów maturalnych brane są również pod uwagę w rekrutacji od kandydatów z tzw. nową maturą (2005-2024), dyplomem IB oraz EB?

Nie, pod uwagę brane są tylko egzaminy pisemne.

Czy mogę w trakcie trwania rejestracji zmienićabrany kierunek?

Tak. Możesz zmienićabrany kierunek studiów, o ile jest jeszcze taka możliwość, tzn. trwa jeszcze rejestracja zarówno na te studia, z których chcesz się wypisać, jak i te, na które zamierzasz się zapisać (również w przypadku, gdy dokonałeś już opłaty rekrutacyjnej). Wystarczy, że wyrejestrujesz się z dotychczasowego kierunku i zapiszesz się z tego samego osobistego konta rekrutacyjnego na nowoabrane studia.

Czy opłatę za studia (czesne) oraz opłatę za Elektroniczną Legitymację Studencką (ELS) wpłacam również na osobiste konto rekrutacyjne w systemie IRK?

Nie. System IRK obsługuje jedynie opłaty rekrutacyjne. Czesne należy wpłacić na konto jednostki naukowo-dydaktycznej prowadzącej studia, na które kandydat został przyjęty, a opłatę za Elektroniczną Legitymację Studencką na konto przeznaczone do tego celu.

Wydziały oraz inne jednostki dydaktyczne

Wydział Archeologii

archeologia.uw.edu.pl

Wydział „Artes Liberales”

al.uw.edu.pl

Kolegium „Artes Liberales”

clas.al.uw.edu.pl

Wydział Biologii

biol.uw.edu.pl

Wydział Chemii

chem.uw.edu.pl

Wydział Dziennikarstwa, Informacji i Bibliologii

wdib.uw.edu.pl

Wydział Filozofii

filozofia.uw.edu.pl

Wydział Fizyki

fuw.edu.pl

Wydział Geografii i Studiów Regionalnych

wgsr.uw.edu.pl

Wydział Geologii

geo.uw.edu.pl

Wydział Historii

historia.uw.edu.pl

Wydział Lingwistyki Stosowanej

wls.uw.edu.pl

Instytut Komunikacji Specjalistycznej i Interkulturowej

iksi.uw.edu.pl

Instytut Lingwistyki Stosowanej

ils.uw.edu.pl

Katedra Białorutenistyki

kb.uw.edu.pl

Katedra Rusycystyki

rusycystyka.uw.edu.pl

Katedra Studiów Interkulturowych Europy Środkowo-Wschodniej

ksi.uw.edu.pl

Katedra Ukrainistyki

ukraina.uw.edu.pl

Wydział Matematyki, Informatyki i Mechaniki

mimuw.edu.pl

Wydział Medyczny

medycyna.uw.edu.pl

Wydział Nauk Ekonomicznych

wne.uw.edu.pl

Wydział Nauk o Kulturze i Sztuce

wnks.uw.edu.pl

Instytut Etnologii i Antropologii Kulturowej

etnologia.uw.edu.pl

Instytut Historii Sztuki

ihs.uw.edu.pl

Instytut Muzykologii

imuz.uw.edu.pl

Wydział Nauk Politycznych i Studiów Międzynarodowych

wnpism.uw.edu.pl

Wydział Neofilologii

neofilologia.uw.edu.pl

Instytut Anglistyki

ia.uw.edu.pl

Instytut Germanistyki

germanistyka.uw.edu.pl

Instytut Romanistyki

irom.uw.edu.pl

Instytut Studiów Iberyjskich i Iberoamerykańskich

iberystyka.uw.edu.pl

Katedra Hungarystyki

hungarystyka.uw.edu.pl

Katedra Italianistyki

italianistyka.uw.edu.pl

Wydział Orientalistyczny

orient.uw.edu.pl

Studium Europy Wschodniej

studium.uw.edu.pl

Wydział Pedagogiczny

pedagog.uw.edu.pl



Wydział Polonistyki

polon.uw.edu.pl

Instytut Filologii Klasycznej

ifk.uw.edu.pl

Instytut Języka Polskiego

ijp.uw.edu.pl

Instytut Kultury Polskiej

ikp.uw.edu.pl

Instytut Literatury Polskiej

ilp.uw.edu.pl

Instytut Polonistyki Stosowanej

ips.polon.uw.edu.pl

Instytut Sławistyki Zachodniej i Południowej

slawistyka.uw.edu.pl

Katedra Językoznawstwa Ogólnego, Migowego i Bałtystyki

bałtystyka.uw.edu.pl

Wydział Prawa i Administracji

wpia.uw.edu.pl

Wydział Psychologii

psych.uw.edu.pl

Wydział Socjologii

ws.uw.edu.pl

Wydział Stosowanych Nauk Społecznych i Resocjalizacji

wsnsir.uw.edu.pl

Instytut Profilaktyki Społecznej i Resocjalizacji

ipsir.uw.edu.pl

Instytut Stosowanych Nauk Społecznych

isns.uw.edu.pl

Wydział Zarządzania

wz.uw.edu.pl

Centrum Europejskie

ce.uw.edu.pl

Centrum Kształcenia Nauczycieli Języków Obcych i Edukacji Europejskiej

cknjoiee.uw.edu.pl

Centrum Nauk Sądowych

cns.uw.edu.pl

Instytut Ameryk i Europy

Centrum Europejskich Studiów Regionalnych i Lokalnych

euroreg.uw.edu.pl

Ośrodek Studiów Amerykańskich

asc.uw.edu.pl

Interdyscyplinarne Centrum Modelowania Matematycznego i Komputerowego

icm.edu.pl

Kolegium Międzydziedzinowych Indywidualnych Studiów Humanistycznych i Społecznych

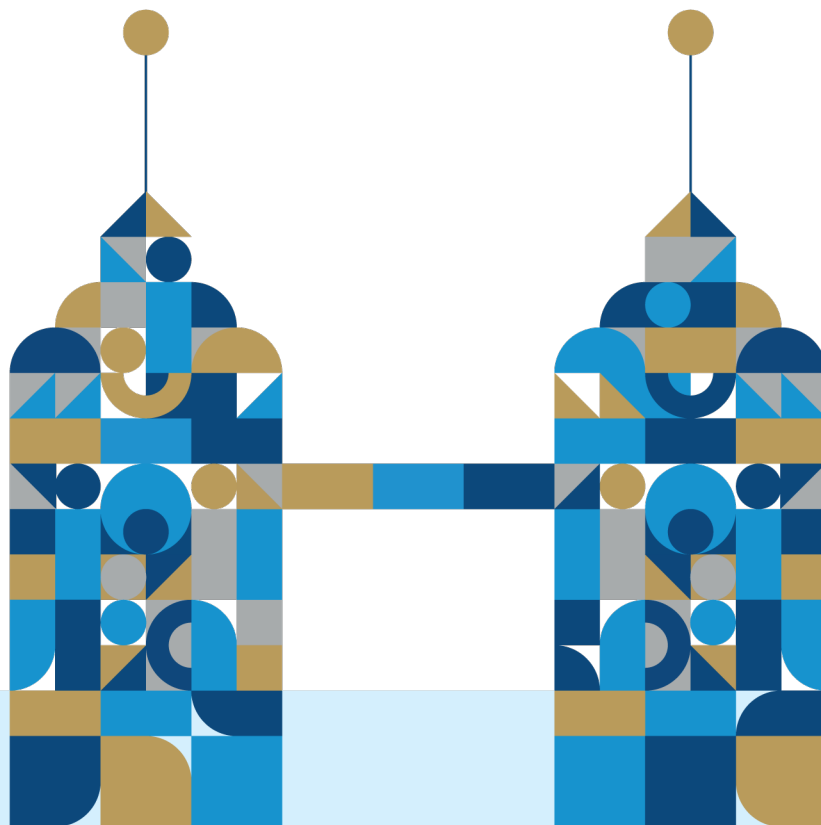
mish.uw.edu.pl

Kolegium Międzywydziałowych Indywidualnych Studiów Matematyczno-Przyrodniczych






mismap.uw.edu.pl

Uniwersyteckie Centrum Badań nad Środowiskiem Przyrodniczym i Zrównoważonym Rozwojem

ucbs.uw.edu.pl



www.uw.edu.pl
www.rekrutacja.uw.edu.pl
www.irk.uw.edu.pl

 Uniwersytet Warszawski
 uniwersytetwarszawski
 Uniwersytet Warszawski
 UniWarszawski
 Uniwersytet Warszawski